

CARTULARE PEDAGÒGICU

U museu di Bastia

Le musée de Bastia

Una via pedagògica

Un parcours pédagogique

Fonte di risorse pedagogiche

Un lieu source de richesses pédagogiques



CANOPÉ



Direttore di pubblicazione:

Jean-Marie Panazol

Direttrice accademica di u Retale Canopé Corsica:

Brigitte Réquier

Capiprugettu:

Vincent Andriuzzi

Cuntribuzione pedagògica:

Marie-Elise Ucciani

Jean-Marc Pellegri

Sylvain Gregori

Ariane Jurquet

Associu U Pinziglione

© Réseau Canopé, 2019

(établissement public à caractère
administratif) Téléport 1 Bât. @ 4
1, avenue du Futuroscope CS 80158
86961 Futuroscope Cedex

© Crédits photos: Musée de Bastia; Canopé;
Vincent Andriuzzi

Tous droits de traduction, de reproduction et d'adaptation réservés pour tous pays. Le Code de la propriété intellectuelle n'autorisant, aux termes des articles L.122-4 et L.122-5, d'une part, que les « copies ou reproductions strictement réservées à l'usage privé du copiste et non destinées à une utilisation collective », et, d'autre part, que les analyses et les courtes citations dans un but d'exemple et d'illustration, « toute représentation ou reproduction intégrale, ou partielle, faite sans le consentement de l'auteur ou de ses ayants droit ou ayants cause, est illicite ». Cette représentation ou reproduction par quelque procédé que ce soit, sans autorisation de l'éditeur ou du Centre français de l'exploitation du droit de copie (20, rue des Grands-Augustins, 75006 Paris) constituerait donc une contrefaçon sanctionnée.

Sunta

PARTE 1

PRESENTAZIONE È IMBUSCHE

- 5 Intròitu
- 7 U Palazzu di i Guvernadori : riferimenti
- 19 Cuntrastu cù Sylvain Gregori, Direttore di u museu di Bastia
- 21 Piani di u museu

PARTE 2

MUSEUGRAFIA

SALE

- 24 Sulaghjolu
 - 25 Pian di terra
 - 27 pianu
-

ÒPERE SCELTE

- 34 Sale da 1 à 5.
 - 35 Sale da 6 à 18
-

- 39 Bibliugrafia - Situgrafia
-

PARTE 3

SEQUENZE PEDAGÒGICHE

- 43 Quistione è risposte
- 44 Ghjochi di vistiga
- 45 Da u locu à u paisagiu
- 46 Studia un'òpera
- 47 In appicciu: Documenti pè l'attività

Presentazione è imbusche

PARTE 1

Intròitu

Hè natu quellu documentu di una certezza scumpartuta...

L'idea prima era di porghje à l'insegnanti a pussibilità d'esse autònomi cù u gruppu classa à l'occasione di una visita di u corsu permanente di u museu di Bastia. Per quessa, era chjara a cumanda di u so Direttore chì vulia realizà un documentu numèricu, da scaricà di gràtisi, induve omu puderia ritruvà infurmazione nantu à issu palazzu di Terrenò, una vista glubale di a museografia presentata è pruposte di sequenze pedagògiche induve si puderà, in leia cù u prugramma, ammanì visite cù l'elevi.

S'hè mossa a squatra pedagògica intornu à l'idea chjucuta chì puderà u museu diventà un veru arnese à ghjuvone di l'insegnanti.

Hè vera chì sò digià unepochi l'insegnanti à francà l'usciu di u museu però, u travagliu chì vene prupostu quì li deve permette di appruntà a visita è di prupone li attività induve i so elevi seranu attori di a sequenza.

“Qui sait regarder le monde, le fond des ruelles urbaines, les espaces larges des campagnes, comprend que partout les enfants jouent, avec plus ou moins rien, avec eux-mêmes, avec les autres.”
François Rémy, Président du Comité français pour l'UNICEF en 1988

A pratesa pedagògica chì hè stata ritenuta per l'attività cù l'elevi hè quella di u ghjocu, è s'arremba à nantu à l'amparere. Chjamendu ne à l'intellettuale, l'affettu è u psicomutore, permetterà dinù à u prufessore di verificà è di rinforzà e cumpetenze di l'elevi.

L'esempi pruposti in quessu u documentu sò stati scelti à tìtulu indicative. Hè per quessa chì a sequenza di ricerche di e curone inde u museu puderà esse rimpiazzata faciule da a ricerca di l'animali, fiori, ecc.

Veneranu d'altre pruposte ad arricchì u documentu cù una traduzione in lingua corsa prevista ma dinù in d'altre lingue.

Anu permessu e prove realizate di sottulineà a necessità di appruntà capunanzu a sequenza arrimbendusi nantu à a museografia da esse più vivinu torna da u prugramma sceltu.

Puderia, a sequenza à u museu esse scumpartuta in trè tempi :

- l'adunita iniziale di l'elevi in sala d'attività (prevista à pian di terra) da spiegà l'attese,
- a messa in ballu di gruppi da permette li di splurà è d'agì secondu e cunsigne date,
- a restituzione di u travagliu, sia in sopra locu, sia durante una seanza in classa.

È s'ellu pudissi quellu travagliu permette à l'elevi di diventà l'imbasciatori di u museu di Bastia ?...

Sperendu ch'ellu fia quellu documentu da òpera ùtile.

A squatra pedagògica,

Marie-Elise Ucciani – College Simon Vinciguerra - Bastia

Vincent Andriuzzi – Canopé Académie de Corse – Site de Bastia

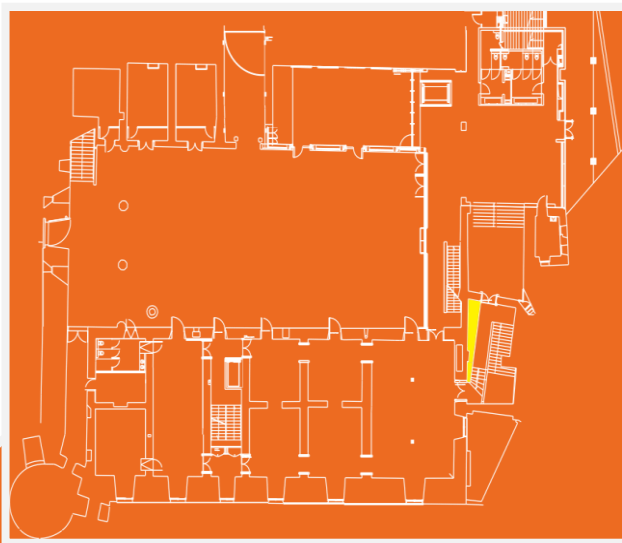
Jean-Marc Pellegrini – Lycée Giocante de Casabianca - Bastia

*« Tout le monde est un génie.
Mais si vous jugez un poisson
sur ses capacités à grimper à un arbre,
il passera sa vie à croire qu'il est stupide. »
Albert Einstein*

U Palazzu di I Governadori : riferimenti

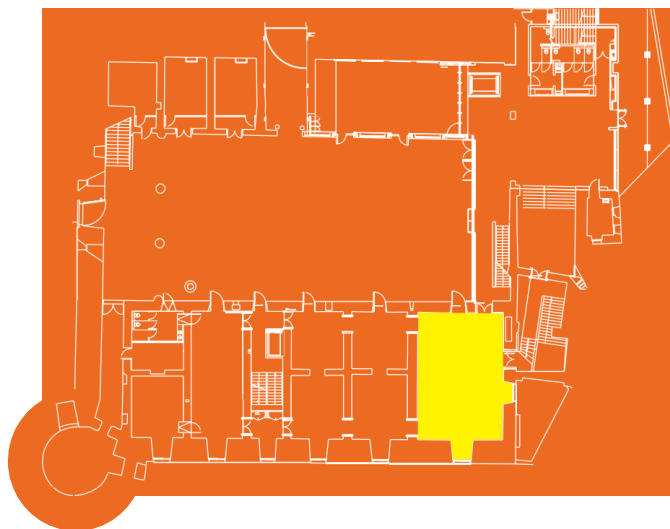
1 – I cartelli presentati ind’u percorsu permanente è chì allùdena à u casamentu

1.1 – U pian di terra

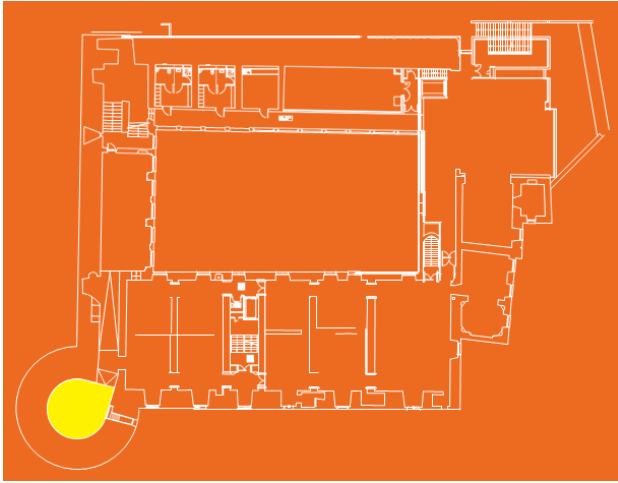


Si presenta a facciata esterna da panchetta in forma di fusu, longu à u muru meridiunale vidèvule nantu à una prova d’impiantazione di l’ala levantina di a citatella; fù dopu l’ala allargata versu u Levante è riorientata Nordu-Meziornu è v’inchjerchja quella custruzione iniziale e fundazione di l’edifiziu definitivu.

Agrotta à i tempi di Ghjènuva quella sala, i servizii di u vicariatu. Duttori in dirittu, aghjunti diretti di u guvernadore, i vicarii li porghje aiutu è cunsigliu pè l’affari civili è criminali è u ponu ancu rimpiazza s’ellu ùn hè mica presente. A chjave di a volta figura à San Ghjorghju, stabilimentu finanzieru direttu da u spiccu di I Mercanti liguri, chì s’hè vistu delegà parechje volte l’amministrazione di a Corsica da Ghjènuva, è, di modu particulare da u 1483 à u 1562, quandu l’ala hè stata rifatta.



1.2 – U primu pianu



Quella sala apre nantu à una corte cù una facciata trafurata da 5 purtelli, chì era à l'origine una loghja aperta da trè arcadoni chì s'assumiglianu à quelli di u pian di terra ch'omu pò sempre vede. S'arripònenunu nantu à pilastri.

Si decide in u 1637, di turnà à strutturà l'ala meridionale. Fù alzatu un muru à Punente chì taglia l'ultima arcata, sò toppe l'altre è vènu assestate aperture altre, hè dinù cullucata una scala da fà cullegà l'ale di u Meziornu è quella di Punente. Si pò d'altronde sculunà u terzu pilastru.

Danu i purtelli nantu à a facciata opposta cumplettata di modu cuntemporàneu in u 2008 da i maestri d'òpera, Daniel Cléris è Jean-Michel Daubourg.

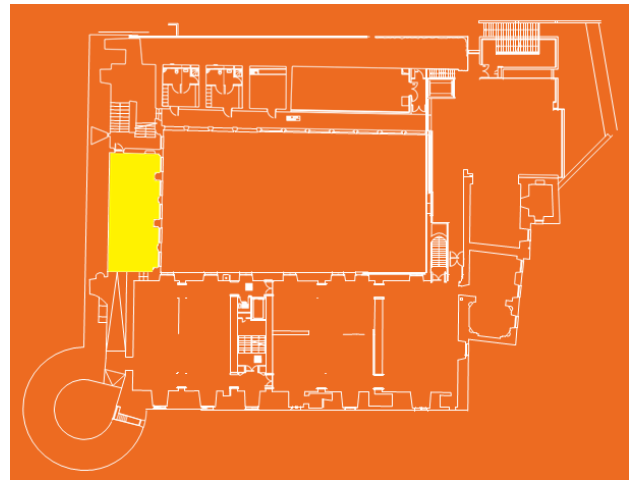
Nantu à a facciata prima, realizzata in u 1722, fù realizzata una scala à ferru à cavallu pè fà cullegà cun dignità a corte è u sulaghjolu è stradà di modu sulenne l'òspiti di u guvernadore à a so sala d'audienza, hè d'altronde accertata cù u disegnu di u prugettu è i conti di realizzazione, tenuti à l'archivii di Ghjènuva.

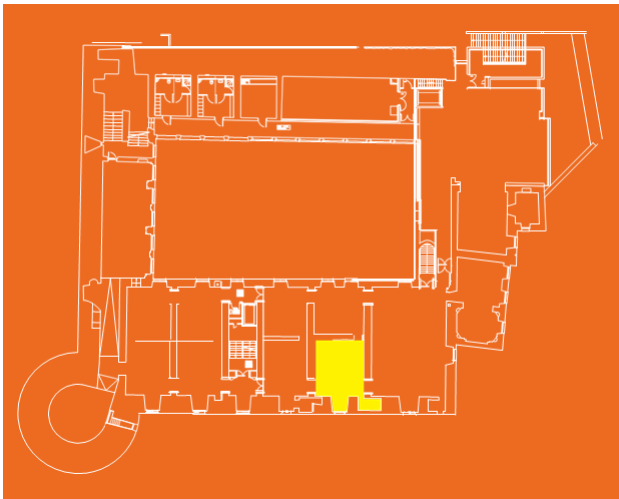
Scala chì incumudava e manuvre, vena lampata in u 1830 da l'armata francese chì occupàvanu i lochi. Una gran parte di a facciata punentina hè stata dannighjata da una splusione durante a liberazione di Bastia in u 1943.

Si vede à l'àngulu meziornu-levante di a citatella, u cusì dettu Turrione.

U spessore di i so muri hè di circa 3 metri è insègnanu l'aperture pè l'artiglieria (oghje toppe) a primura strategica pè a difesa di a citatella.

À pian di terra si truvava a càmera pè a turtura chì un censu di u XVII^u sèculu ne ammenta "tāvula è panchi chì ghjòvanu à dà a strappata, cavalletti da scrucià, braghe è camisgiole di i cundannati è cànapa da ligà li..."



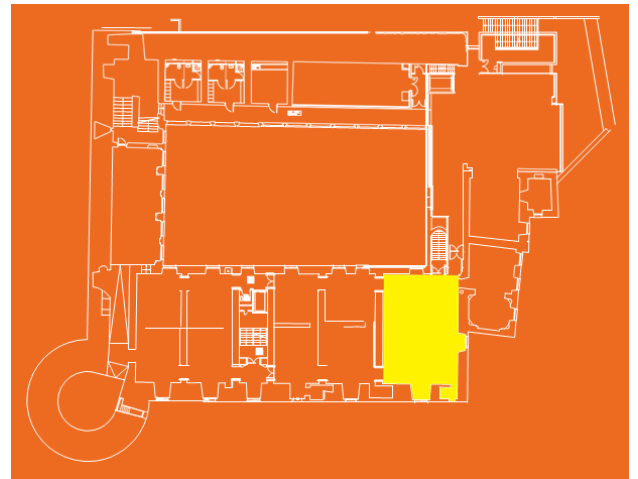


In quella pezza chì ghjuvava da salone cù u so fondu di dàmascu rossu, riceve u guvernadore i so invitati in audienza privata à pusà sottu à un baldacchinu, ch'elli sianu ufficiali di a Repùblica di Ghjènuva, invitati di u spiccu, u clercu locale, i raprisentanti di e cumunità corse cum'è u *Podestà* di Bastia, senza cuntà l'alti funziunarii di a so amministrazione.

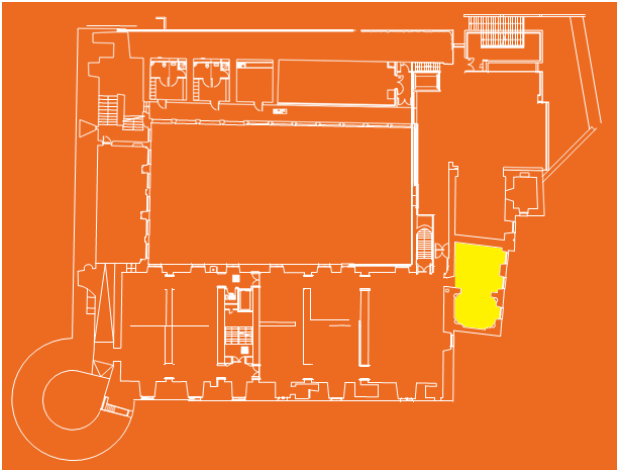
Ammenta un censu di u XVII^u seculu qualchì sedione, un lampione maiò di vetru è pintu à u muru un quattru chì figura a Corsica. Ci fù dinù una stàtula di a Vèrgine cù u Bambinu, prutettrice di Ghjènuva, presente per un tempu. Dapoi quellu salone pò u Guvernadore righjunghje u so appartamentu chì dà ochju versu u mare, u salone di a so sposa, o a sala d'audienza ufficiale detta *la sala maggiore*

La *sala maggiore* o sala d'audienza pùblica hè un locu di putere. À u XVII^u seculu, e porte di accessu èranu custudiate da alabardieri alemani. Era fattu u decoru cù scizzione incise inde u marmaru è sugellate à i muri, dedicate à a memoria di i guvernadori passati è ringrazienduli pè a so amministrazione bona. U mottu pintu da Filippo Da Passano, guvernadore da u 1589 à u 1591, assignalata da Bancheru in e so annale à u XVII^u seculu, ch'omu pò sempre vede da sopra à a porta chì conduce à u salone: [NVNQUAM SERO NVMEN. INSTAR ASPICIENTIS SOLEM] NOCTVQVE EXCVBAN [TIS AQVILAE]»

À pusà nantu à un tronu prutettu da un baldacchinu, ricevia u guvernadore i visitadori di primura è tenia audienze sulenne. Avia vicinu à ellu, una tàvula ricuperta à villutu induve èranu sposte una campana d'argentu è i statuti di a Corsica. Daretu à ellu si tenianu l'alti funziunarii di a so amministrazione è i so segretarii. Permettianu i sedioni, carreghe è panchi di pusà, ognunu segondu u so ranghju, rispettendu u ceremoniale chì regia e presidenze.



A cappella:

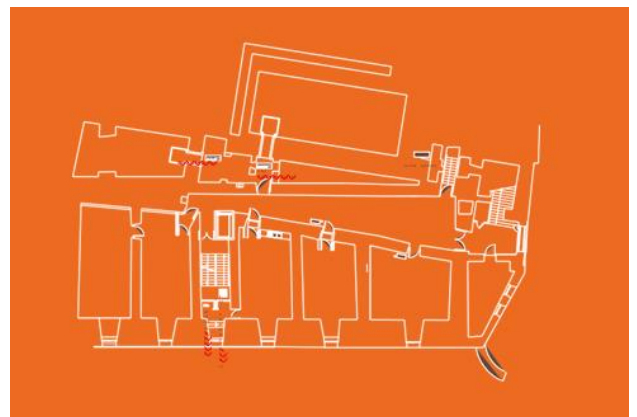


In i primi tempi di a so residenza in Bastia, si duvia u governadore di assiste ogni ghjornu à a messa, però ùn avia locu pè fà e so devuzione. U primu à primurassine hè statu Geronimo Assereto in u 1595. Ottene dui anni dopu u so successore u governadore Carlo Pallavicino i fondi necessarii pè alzà una piccula cappella dedicata à San Ghjuvanni Battista, prutettore di a Repubblica di Ghjènuva. Vene custruita quella cappella à u primu pianu di u palazzu in leia diretta cù a sala d'audienza pùblica.

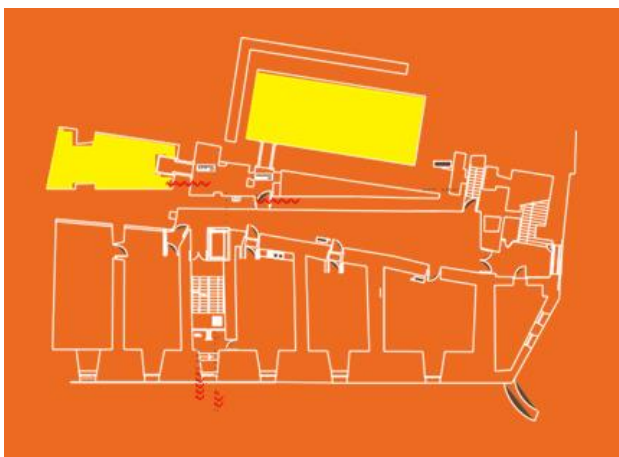
1.3 – U sottuterra

E prigiò:

Sò cumposti à uXVII^a seculu, i dui livelli di sottuterra di l'ala Levantina da una duzena di càrcere cullettive da chjode i cundannati, pocu schjarite è sciurate micca, sò rose da l'umidità. Pòrtanu e càrcere nomi significativi *La Pistola, la Reale, il Portone, la Turca ...*, è s'aprenu nantu à dui curridori cechi, unu à pianu, cullegati cù una scala interna oghje sparita. Ammentanu i varii censi fatti e catene, l'incùdine è u martellu da ferrà i schjavi è più di un centu di paghji di pastoghje ciò chì permette di cunnosce megliu a capacità carcerale di l'èpuca.



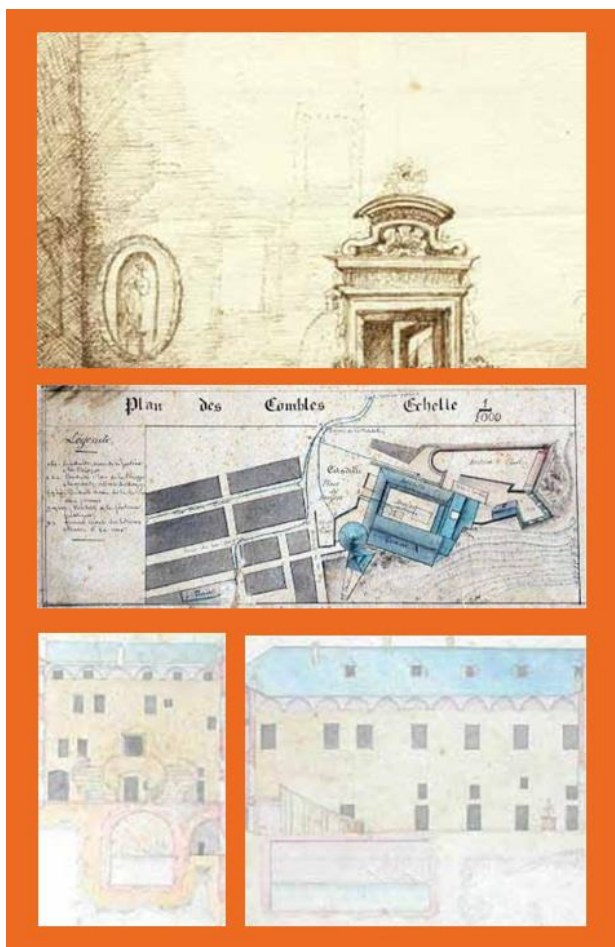
E cisterne:



Ghjova nanzituttu da furtezza u palazzu di i governadori. Era pensatu da resiste in tempi d'assedii. Hè per ciò ch'elli alzonu cisterne i Ghjenuvesi da permette un'autunumia cumpletta. Èranu pruviste da una surgente à u locu dettu Lovaca; in u 1596, hè fattu un acquidottu da permette à u matralettu di francà u Colle (corsu Favale oghjincu). Serà rimpiazzatu più dopu da cundutti sottuterra.

Ci fèrmanu oghje duie pozze. A prima, fatta da dui spazii à volta ligati da un'arcatella, cullucata à l'àngulu Meziornu-Levante di a corte è a si stanza sinu à l'ala Meridionale. In u 1826, hè valutata a so capacità à 270.000 litri. Omu ne tirava acqua per via di un pozzu; un punitoghju di petra ne hà materializatu u locu inde a corte durante l'ùltimi travagli. A seconda pozza, più ampia, cumparisce da vascellone fattu à volta chì occupa una parte maiò di u sottuterra, da u cantu Nordu; omu stimava u so volumu à 400.000 litri in u 1826. In u 1830, da sprime ne l'ampiezza, un guardia di u Geniu, anderà à rapresentà la cù un battellu à gallu.

Inde a parte alta, sò trafurati i muri di a cisterna da aperture fine fine di forma rettangulare; permettianu di fà scorre u soprapiù ind'un curridore chì avvinghje a custruzione da Punente à u Meziornu; u pavimentu era in pèndita, cusì chì si ne falava sinu à u ghjettu chì era cullucatu sottu à l'ala Levantina è si sbarsava ind'u mare.



2 – U palazzu di I guvernadori, statu di a quistione

Ci vèvenu quessi I filari da un articulu di Mma Elisabeth Cornetto, chì fù u Capicunservatore di u museu di Bastia è tratta di u palazzu di i guvernadori di Bastia, hè statu publicatu in u 2010 in "Bastia, une histoire revisitée. Catalogue général des collections exposées".

A storia di quessu u locu chì hà da diventà u sèmbulu di a duminazione di a Serenissima Repubblica di Ghjènuva in Corsica cumencia in u 1380. Hè dipoi quasi un sèculu chì s'hè impatrunita Ghjènuva di l'isula à discàpitu di Pisa, a battaglia di a Meloria hà sugellatu in u 1284 un cunflittu chì durava dipoi più di duicentu anni.

Ma puru sè Ghjènuva hà a manu nantu à una parte impurtante di u cummerciu in Mare Mediterraniu, sè i so citatini – mercanti è banchieri– sò arrughjunati inde e cità principale di l'Uccidente, fèrmanu rivalità murtale trà e grande famiglie per a cunquista di u putere ciò chì cagiuneghja un addibilimentu di e strutture pulitiche è finanziarie.

Hè in quessu lu cuntestu chì Ghjènuva cuncede in u 1378 a spluttazione di a Corsica à una *maona*, gènneru di sucetà privata, cumposta da parechji azzunarii, ch'ella incaricheghja di gestì l'isula nantu à u pianu amministrativu è fiscale. A sede di u governu ghjenuvese hè tandu cullucata in Biguglia, paese chì supraneghja a piaghja levantina è u stagnu, à una decina di chilòmetri più à u Meziornu avvinta à rampali; hè cunsideratu da piazza forte sigura.

A creazione di a *Bastita*

À sente à Giovanni della Grossa – u più anticu crunista di l'isula chì scrive issa prima « storia » di a Corsica un mezu sèculu dopu – piglia u Guvernadore Leonello Lomellini, unu frà i numerosi partinari di a *maona*, l'iniziativa versu u 1380 di fà alzà più à u Nordu, un'avanguardia furtificata, una *bastita*; i mutivi sò geogràffichi, hè un tragone urlatu da duie cale naturale, à u Nordu, *portu Cardu*, à u Meziornu, *portu vechju*, chì permette di accustà. Da a so creazione, si tene una vucazione doppia : offre una pusizione di ripiegu in tempi di guerra, vicina da u mare è appuntu di i succorsi di Ghjènuva, è assigurerà dinù una prutezzione fattiva pè u cummerciu marittimu.

Da quessa a *bastita*, alzata ex-nihilo, ùn si sà chè pocu affari. Sèmplice torra di difesa o custruzione più impunente, s'accòncianu i stòrichi è l'archeùloghi pè situalla inde a parte Nordu-Punente di u tragone primitivu ; issu locu chì era dinù chjamatu « *il fortino* » vene occupatu oghje da u bastione *San Carlo* chì u s'averia rimpiazzatu à u XVIu sèculu. Ne saria forse, una sala quatrata diventata pulverera interrata sottu à issu bastione a vistiga antica. Pare ch'ella ùn abbia in u 1393, quella *bastita* nisun accinta furtificata.

Ci vole à aspettà torna una vintina d'anni pè truvà in l'archivii u primu documentu chì allude di quessa a fundazione. Si tratta di un actu datatu di u 24 di ghjennaghju 1405 chì arrigistregghja di modu ufficiale a rimessa di e chjave di u *castrum* à Bartolomeo Octo, tempu numinatu à issa funzione cun ci dice u scrittu : « u fragnu è e so dipendenze ». Hè dinù u castellanu in càrica di ricote a gabella nantu à u sale scalatu in *Porto Cardo*.

In u frattempu, a *maona* di Corsica si scioglie in u 1407 è l'inseme di i creditori di a cumuna di Ghjènuva sò adunati inde u putente *Banco di San Giorgio*, l'Offiziu di San Ghjorghju, piglierà a sèguita. Suttrinata da e bischizze interne è da e rivolte cuntinue in le so pusezzione esterne, dopu essesi offerta à u Rè di Francia, Carlu VI, in u 1396, hè passata in u 1421 sottu à u duminu di u duca di Milano, Francesco Sforza. U castella di Bastia muta parechje volte di prupietariu, à quandu cunquistu, à quandu vindutu. Hè rinfurzatu duie volte da i so pusezzori successivi durante i vinti primi anni di u XVu sèculu.

À parte da u 1453, u pattu dettu di *Lago Benedetto*, piazza a Corsica sottu à l'auturità di l'Offiziu di San Ghjorghju. Diretta da u spiccu di i mercanti liguri, l'Offiziu chì pruverà à turnà à urganizà l'amministrazione,

inde u rispettu di e lege è usanze cunfirmate da a càrtula detta di e *Capitula Corsorum*. Però, e bischizze trà di i grandi feudali corsi è e minacce venute da l'Aragone l'anu da furzà à cede à parte da u 1464, l'inseme di u territoriu à u duca di Milano, for di Calvi è Bunifazziu...

A creazione di a Citatella

Diventata indipendente, cede di novu Ghjènuva in u 1478 a gestione di l'isula à l'Offiziu San Ghjorghju in u 1483. Ne tenerà a càrica più di 80 anni. L'annali di u podestà di Bastia, Giovanni Banchemo, scritti dui sèculi più dopu, danu l'iniziativa di quellu prugettu di appicciu à u meziornu di a furtezza primitiva à Raffaele Grimaldi, unu di i cummissari generali chì guvernanu l'isula da u 1487 à u 1489. Pare ch'ella sia da quistionà quella accertazione. Hè vera chì in 1489, si face u cumpiimentu di i rampali di Terrenò è ne vene sminuita l'influenza di Biguglia. Vene prestu l'ordine di spiantà u castellu è l'accinta di l'anziana capitale è diventa tandu Bastia l'unicu locu di residenza di u putere ghjenuvese. Però, a scupertu fatta da Antoine-Marie Graziani in quant'à documenti chì accèrtanu a custruzione di a citatella trà u 1519 è u 1521 ci porta à turnà à cunsiderà u rollu ch'ella averà Biguglia chì i guvernadori ci piglieranu tettu sinu à i primi di u XVI° sèculu.

Serà realizata quella citatella per parechje ragione cuncumitente : hè in un gattivu statu quella antica piazza forte è un pò più offre a sigurezza necessaria da prutege i so occupanti è l'abitanti chì stanu à l'intonu ; si n'inchietta u podestà di Bastia è a face sapè u 13 di ghjennaghju di u 1518 rispettu à un'inchiesta cosignata da una vintina di notàbili Bastiacchi da dumandà l'edificazione di una vera piazza forte ; si multiplichèghjanu l'assalti turchi è anzituttu in u Capicorsu vicinu ; da u so cantu, tèmenu i Ghjenuvesi di esse attaccati da i *Cinarchesi* cullucati dipoi pocu in Toscana è in Lunigiana, nantu à l'altra sponda di u mare tirreniu...

Issa custruzione serà ripigliata dopu : riurientata segondu un assu Nordu-Meziornu, allargata versu u mare cù a realizzazione di un novu muru esternu, s'appoghja nantu à e sale edificate capunanzu, u richjappu hè fattu cù un corridore in forma di fischju. Trè altre sale vènenu da cumpletta l'edifiziu intornu à una corte centrale. St'inseme, si scrive inde un quatratu di 43 m di latu, s'arremba à Punente nantu à u rampale preesistente. À u meziornu, una torra quatrata, un fossu è un ponte levitoghju da difende l'unicu accessu. À livante, un muru di facciata di 3 m di spessore è dui turrioni tonduli chì l'affianca, unu à u Nordu, l'altra à u Meziornu, da difende a difesa da u latu maritimu. A u Nordu, un'ala di cullegamentu è, aldilà, i casamenti di l'antica *bastita* chì a citatella vene spiccata da un spaziu un fossu.

U *palazzo pubblico detto cittadella* cum'ellu serà chjamatu tandu, fù à sente à Banchemo, ridottu in u 1521 da u guvernadore Andrea Spinola, ciò ch'elli accèrtanu i documenti precitati ; una testimonianza più critica, cuntemporaneu di i fatti, hè arricatu da Monsignore Agostino Giustiniani, in u so *Dialogo nominato Corsica* : « *Ella [Terra Nova] hè avvinta da muraglie impurtante (...) chì funu compie sottu à l'Offiziu Magnificu, chì ci hà aghjuntu una citatella chì omu un pò nigà ch'ella sia una bella cosa, però i tornaconti un cumpariscenu micca di currisponde à a spesa ingagiata, chì s'innalza à 25 000 ducati* ».

Sè a porta di unore di a sala d'audienza di u guvernadore palesa i stemmi di a Repubblica, u sugellu di l'Offiziu hè dinù presente in e sale ufficiale di u palazzu chì tutte e chjave di volta sò adurnate di modu simbòlicu da a lotta di San Ghjorghju contru à u Dragu.

Da tandu, occupa a citatella varie funzione ch'ella si tenerà sinu à u cumpiimentu di u periudu ghjenuvese in u 1768 : furtezza, ferà ; residenza permanente di u guvernadore, è diventa di fatti a sedia di l'amministrazione, a più alta corte di ghjustizia di l'isula è u locu induv'elli sò chjosi i cundannati.

Terrenò diventa un veru bastione

Evulueghja pocu è micca a citatella sinu à chì l'Uffiziu cedi a Corsica à a Repubblica di Ghjènuva in u 1562. Principia, una guerra nova in u 1553 chì vede a cunquista di Bastia chì i rampali un resistenu tantu à e cannonate nemiche. Issu cunfrontu chì si scrive inde una guerra più ampia chì oppone durante 65 anni e duie putenze

assegnate di l'èpica, a Francia è a Spagna, per a supremazia in Europa, chì si compierà d'aprile 1559 cù a pace di Cateau-Cambrésis. In u 1554, sò avviati travagli pè alzà una seconda cisterna sottu à a corte di u palazzu, à cantu à l'antica. U pianu più anticu cunnisciutu di l'inseme di e fortificazione di Terrenò vene fattu da Pamphilo de Corinaldo in u 1555. Ci si vede a presenza di 4 bastioni.

A Corsica, resa à a Repubblica di Ghjènuva, diventa l'oggettù di una pulitica di rinforzamentu da Ghjènuva. Da u 1575 à u 1578 vene rifattu u bastione dettu di *San Ghjuvanni*, eppo, in u 1595 è u 1596, i bastioni di *San Carlu* è di *Santa Maria*. Vèvenu cumpiuti i travagli cù assesti da a banda di u mare, cum'ella hè insegnata nantu à u pianu di l'architettu Domenico Pelo.

Allarghere è assesti di a Citatella fine di u XVIu principiu di u XVIIu seculu

In issa fine di u XVIu seculu è per i seculi à vene, vòlenu i guvernadori migliurà a funziunalità di i casamenti... Cusì chì, in u 1595, chere Geronimo Asseretto à a Repubblica di Ghjènuva di accurdalli fondi da alzà lucali novi dedicati à a cancelleria è à l'archivii, chì sò per sentelu cullucati mali è in un statu di disòrdine. Prupone chì u casamentu sia appicciatu à l'ala Nordu di a citatella. Puderia u primu pianu accoglie una piccula cappella accessibile per a sala d'audienza ; u fattu si stà chì u guvernadore chì deve sente a messa ogni ghjornu, ùn dispone tandu di un sìmule locu ciò chì per ellu vene in cuntradizione cù e prescrizione fatte da u Cunciliu Tridentinu è li si hè ancu rimpruveratu da u vescu. Dui anni dopu, volta Carlo Pallavicino cun dui disegni novi. Sta volta, hè esauditu. A cappella serà dedicata à San Ghjuvanni Battista protettore di a Repubblica.

In lu primu decenniu di u XVII^u seculu, accerta un pianu di Clemente Marco, chì u prugettù hè statu realizatu cun dui altri casamenti, un terzu hè in prugettù inde a parte Punentina. Palesa dinù chì a torra Nordu-Levantina chì fecia da pariglia cun quella torra Meziornu-Levante da a banda di u mare chì hè stata scompia à quill'èpica è ch'omu pensa di turnà à accuncià u bastione San Carlu.

Ùn serà micca realizzata quill'ultima mudifica cum'ella hè accertata nantu à a vista più antica di a citatella cunnisciuta oghje. Ogni casamentu appicciatu à l'ala Nordu di a citatella dipoi u principiu di u seculu sò tandu ricustruiti. Un'infilarata di prugetti, disegnati inde u listessu tempu, cunfirmendu dinù l'esistenza di quessi l'appicci, insegna ch'omu deve circà suluzione da migliurà e circolazione verticale à l'indrentu di a citaella. In u 1627, l'ultimu casamentu di a citatella alzatu à l'àngulu Nordu-Punente di a corte vene rialzatu da allughjacci u sindaco.

A creazione di a cappella di u guvernadore serà seguitata da quella di dui altri lochi di cultu. In u 1615, venerà alzatu un altare inde u primu sutteranniu di l'ala levantina, da chì i prigioneri pòssinu, elli dinù sente a messa, In u 1631, u guvernadore Giovan Michele Zoagli face risarcì l'acquadottu chì diiserve a citatella. Ferà dinù realizà a *mostra delle ore*, volesi di una meridiana, nantu à a facciata meridionale di a citatella...



Funziunamentu di a citatella à u XVIIu sèculu

I mezi di difesa di a furtezza è di i bastioni di l'accinta di a cità alta, sò accumpagnati da guardiole, un censu di i primi anni di u XVIIu sèculu ci permette di cunnosce megliu a vita di i lochi; ... Un bancalaru, un maestru di i muri, un stazzunaru seranu impiegati à u mantenimentu di i lochi. Duie cisterne, chì una hè di grande capacità assigurerèghjanu l'autunumia di a cità in tempi d'assedi. Dipoi u 1600, l'entrata unica di Terrenò hè stata tramutata versu u bastione San Ghjuvanni da permette di costruì un casamentu novu in cuntinuità di a torra Meziornu-Levante di a citatella; ci si alloghja tandu u corpu di guardia talianu è u so capitanu, perchè l'ala Levante hè dinù curata da a guardia allimana di u guvernadore.

Occupà l'amministrazione u pian di terra è i sulaghjoli di l'ala Nordu. U vicariatu chì affianca u guvernadore per rende a ghjustizia, à u civile è à u criminale, vene cullucatu inde a grande sala di l'ala Levante; a cancelleria, caricata da ogni scrittura urdinaria è strasurdinaria di u guvernadore è di u vicariu, a ritruvemu cù i so archivii, à u pian di terra è à u sulaghjolu; sapemu dinù chì una pezza vene riservata à u massaro, tresurieru di a camera, chì tene i conti è cunserva i soldi. Inde u turrione Meziornu-Levante, si trova a sala di turtura...

I dui livelli di sottuterra sò cumposti da una duzena di càrcere cullettive per i prigiuneri; schjariti pocu, sciurati micca è rosi da l'umidità, s'aprenu nantu à dui currdiori cechi, unu à pianu, cullegati unu à l'altu da una scala interna. Ammentanu i censi e catena, l'incudine è u martellu da ferrà i schjavi è più di un centu di pastoghje ciò chì ci permette di apprezzà di a capacità carcerale.

In tuttu, i funziunarii presenti in sopra locus ò stimati à una trentina di persone. Certi ci sò allughjati... D'altri funziunarii, di segondu ranghu, ci stanu dinù, per necessità, cum'è u castellano è u so aiutu, u sotto castellano, incaricati di e prigiò, è bella sigura, u persunale di serviziu.

À u primu pianu di l'ala Levante si trova a sala maggiore. Una sala maiò chì hè pensatu da locu di putere di u guvernadore. E porte sò curate da allabardieri. U decoru hè fattu cù scizzione incise inde u marmaru sugellatu nantu à i muri, in memoria di i predecessori. Pusatu nantu à un tronu rialzatu da un baldacchinu, cullucatu à

u centru di u muru Meziornu di a sala, riceve u guvernadore visitadori di mola è tene l'audienze sulenne. Ci presideghja ogni 1u di maghju l'elezzione di u podestà di Bastia è, di settembre, quella di i Nòbili Dòdecì ; quella segonda elezzione seguiteghja di qualchì ghjornu a *veduta* ch'è adunitu capunanzu inde a corte i circa 200 *procuratori* rapresentanti di e cumunità di u Cismonte. Ghjè dinù inde a sala *maggiore* ch'elli si passanu ogni avvenimentu festosu : pranzi offerti à persunalità di passagiu o à l'occasione di e feste religiose o di ogni stonda felice, balli di carnevale, rapresentazione teatrale, ghjustre literarie...

À u nordu di quessa a sala si trova a cappella, riservata à l'usu privatu di u guvernadore è di a so ghjente... L'altri assistenti un anu micca pusatoghji, for di i sindacatori quand'elli sò presenti è per i quale omu porta una panca in più. Dui pezzi sò stati assestati inde un muru zeppu di l'ala Levantina, unu hè dedicatu à a cridenza, è l'altru ghjova à u segretariatu.

À u Meziornu di a sala maggiore, dui salotti, unu da u latu di u mare, l'altru da u latu di a corte, per a so moglie. U salone di u guvernadore, ch'è a porta hè prutetta da un tàmburu, vene aduprata pè l'audienze private. Ci trunizeghja sottu à un baldacchinu in faccia à a finestra. Daretu à ellu, un muru tapiizatu di dàmascu rossu. U restu di u decoru hè cumpostu da un quatrone ch'è figura l'ìsula di Corsica. E duie altre pezze, da u cantu levantinu è punentinu, sò e càmere di u guvernadore è di a so moglie. Hè cumpostu l'appartamentu da 6 altre pezze di listessa dimensione ; ghjòvanu da alloghju pè u restu di a famiglia è di i servitori di primu gradu è à l'alluchera di l'effetti, ci hè dinù un cabinettu di asgiu. Si trova a cucina inde l'ala Nordu, cun d'altre pezze di serviziu.

Ùltime allarghere è assesti prima di u periudu francese

In u 1710, vene allargata a cappella di u guvernadore da u maestro Giuseppe Piantanida. Stefano è a so orientazione cambiata ; l'altare vene rifattu ind'u coru novu, à Levante, è supranatu da un'ancuna di marmaru ; 4 nichjule urnamentate sò assestate inde l'ànguli pè accoglie e stàtule. Hè sparita l'ancuna ma fèrmanu e nichjule.

À listess'èpica hè alzatu un campanilettu ch'è supraneghja sempre a facciata meridiunale di u palazzu...

In u 1722, quandu ch'è u guvernadore Nicolò Durazzo piglia e so funzione, hè cullucata a cappella di i sullati à pian di terra di l'ala Nordu, esiste sempre ma a so volta hè addebulita è minaccia di trafalamentu. Prupone di cancellà l'entrata è i primi scalini ch'è cundùcenu à u mezanile mettendu ci à cappella è da quì à a sala maggiore, si prupone di alzà una scala di fora in forma di ferru à cavallu. Principia a custruzione u 21 di lugliu di u 1722 è l'ùltime spese sò pagate u 31 di marzu di u 1723.

À tempu, decide istu guvernadore, di fà sculpì 4 stàtule di marmaru figurendu i santi prutettori di a Serenissima da urnà e nichjule di a so cappella, viote dipoi i travagli d'ingrandimentu. L'inseme di issa custruzione barocca, chjamata à magnificà i lochi hè sparita in tuttu.

Un'altra mudifica di i casamenti hè prughjettata da i Ghjenuvesi in u 1729 ; si tratta di rialzà di un pianu l'ala Punentina. Serà fattu ma bumbardatu in u 1943.

L'ultime testimonianze cunnosciute di riassetti concèrnanu i travagli di ristoru diretti inde l'annate 1749-1750 dopu à i danni patuti da u bumbardamentu di a cità da e truppe austrosarde di maghju 1748. ...

A citatella à u periudu francese

Quand'elli diventanu i francesi maestri di a Corsica in u 1768, si stabiliscenu in Bastia, cum'è quelli venuti capunanzu. Però, u primu guvernadore, u comte de Marbeuf, sceglie u conventu di i Missiunarii Lazaristi pè collucà un putere novu è a citatella, perde tandu u so rollu puliticu. Però, ci si tene l'alta corte di ghjustizia, chì piglia tandu u nome di Cunsigliu Supranu di a Corsica. Sò collucati i servizii ghjudiziarrii inde l'ala nordu, allora chì e sale d'audienze, a càmera di u Cunsigliu è a pregura inde a *sala maggiore*. I stemmi di u Primu Presidente di issu cunsigliu, Marc Antoine Chardon, figùranu sempre inde a *sala*, bench'elle fùssinu piatte inde l'anni 1980. U restu hè investitu

da l'armata. Sò mutati l'appartamenti privati di u guvernadore in magazzini à farina, u *torrione* è u pianu di l'ala di u Meziornu diventanu sale d'arme, l'ala Punentina agrotta magazzini di l'artiglieria è i magazzini pè u manghjà. Issu statu cuntinueghja sinu à a Rivoluzione induve u Cunsigliu Supranu venerà rimpiazzatu da u Direttoriu di u dipartimentu di u Golu.

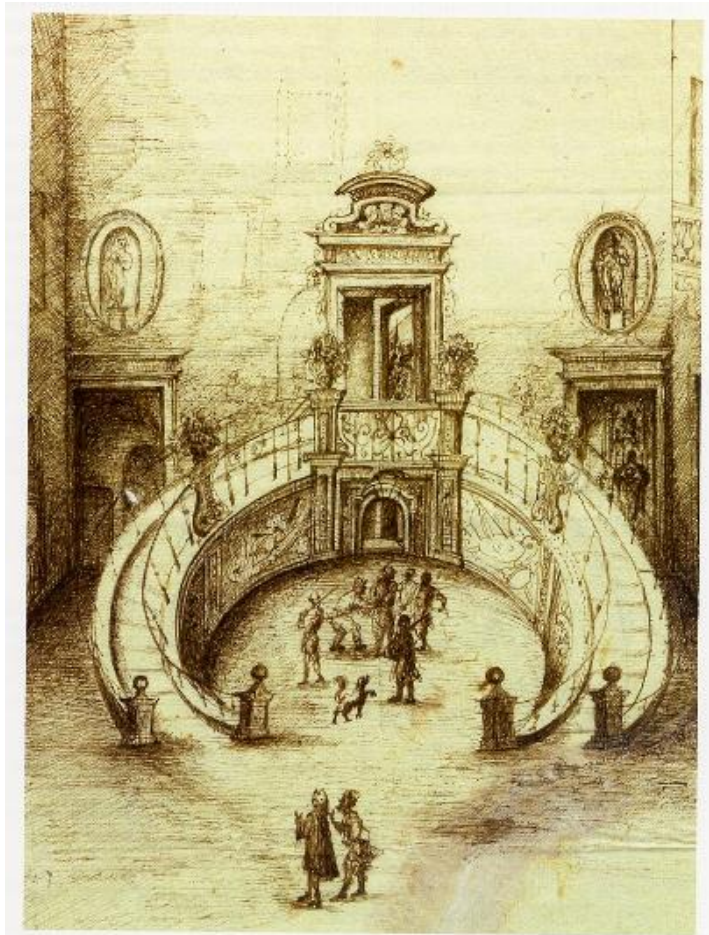
Tòccanu i travagli iniziati da u putere novu à a ricustruzione di l'entrata di a cità trà u 1775 è u 1776, chè no chjamemu oghje Luiggi XVI » ... Durente l'episodiu cortu di u regnu anglocorsu, da u 1794 à u 1796, ghjuverà l'edifiziu da casernamentu pè e truppe. À u vultà di i Francesi diventa quella funziun definitiva.

In u 1814, si rivoltanu i Bastiacci, pruclàmanu a so indipendenza è dumàndanu di novu prutezzione à l'Inglesi, un trattatu di pace cunfiderà di novu a Corsica à Luiggi XVIII, dopu à a pima rinunzia di l'Imperadore. Però decide u cumandante d'armi di a piazza, à parte da u 1815, di stà inde a citatella cù l'ufficiali di a guarigione è ne face ancu rinfurzà l'isulamentu, in lu mentre, u fossu à u Meziornu hè colmu è turnatu à esse ciutattu ; u ponte levitoghju hè rimessu in andà a torra quatrata chì facia da leia cù u corpu di guardia hè lampata è rimpiazzata da una guardiola.

In u 1820, sò evacuate per u sempre e prigione è i cundannati vènu purtati à u conventu Santa Chjara vicinu...

In u 1830, dumanda l'armata ch'ella sia lampata a scala à ferru à cavallu chì scumoda e manuvre inde a corte. Cresce u nùmeru di i sullati è vene à mancà a piazza. À parte da u 1832, hè rialzata l'ala di u Meziornu pè avè un pianu in più. Sèdecì anni dopu, vene aghjuntu un pianu à l'ala Levantina. Issa muta di u 1848 serà l'ultimu appicciu assignalatu. Per ghjunghje ci, seranu scompie e volte di a *sala maggiore* chì l'altura franca quella di e pezze vicine è quella dinù di a curtalina Levantina da banda di u mare è u zòcculu di u maghju induve sventulava u stendardu di Ghjènuva.

Battizzata « caserne Watrin » sottu à a IIIa Repubblica, ùn paterà più a citatella cambiamenti assignalati sinu à a



L'escalier en fer à cheval de la cour du palais des gouverneurs, 1722 (collection ASG).

segonda guerra mundiale. Occupata da l'invasori, veneranu chjosi durante a guerra di u 40 resistenti corsi chì i so nomi si ponu sempre vede incisi nantu à a lintu di a càrcera detta di « i cundannati à morte ».

Vene un mese dopu à a liberazione di Bastia, u 4 d'ottobre di u 1943. Ma prima di andàssine, u nemicu hà minatu a piazza è l'àngulu Nordu-Punente di a corte è l'inseme di a struttura vene dannighjatu. In u dopu guerra, u so statu hè miseru. Però, un rinascimentu lente si face. Diventa quell'antica caserna un museu etnogràfficu corsu inauguratu in u 1952. I casamenti seranu pocu à pocu risturati è cuncessi da u Statu à Bastia in u 1990 : cù a ricustruzione di e parte scompie, cusì chì a Cità compie issu pruceddu longu di rivitulita.....



Elévation et coupe du palais des gouverneurs, 1830 (collection musée de Bastia).

Scontru cun Sylvain Gregori, Direttore di u museu di Bastia

Chì saria l'organizzazione generale di e sale?

Di maghju 2018, avemu riassessatu l'inseme di u percorsu permanente nantu à trè tematiche maiò : a storia urbana di a città, Bastia da centru di i puteri è infine e collezzione annesse cume a collezzione Fesch è a collezzione Carlini. U filu rossu era di turnà à piazzà a storia di Bastia framezu à quella di a Corsica senza scurdassi di u so cuntestu talianu.

Hè sempre cunsacratu u pian di terra à a storia di Bastia cù sfarente tematiche cum'è a storia urbana schietta ma dinù, di modu più uriginale, un invitu à vede è capì megliu a città à traversu à òpere d'arte è un'icunografia ricca assai. S'ammenta dinù u modu di campà citatinu à i tempi di Ghjènuva o puru l'impronta architeturale ligure. À u pianu, sò stati fatti varii assesti da inalpellà Bastia in grembiu à u *Dominio* ghjenuvese. Avemu vulsutu accertà chì l'isula ùn era mancu stampa una culunia ligure ma venia integrata à l'istituzione di a Repubblica di Ghjènuva è ghjuvava ancu da fundamentu à u *Doga, rè di Corsica* perchè vanu i Ghjenuvesi à parte da u 1637 da innalzà l'isula in *Regno di Corsica*. L'idea era di insegnà quant'ella era integrata l'isula à u sistema statale ghjenuvese. Inde a sala seguente, emu tenutu a tematica intornu à u spiccu bastiacciu, eppo quella nantu à Bastia in e rivoluzione di Corsica. L'altra sala vole fà òpera di pedagogia è accertà chì a Rivoluzione francese quant'è u Primu Imperu sò stati tramindui tempi assignalati di u pruceddu di francisata via l'integrazione di u spiccu corsu.

Vole a tematica seguente piazzà Bastia da capitale ecunòmica di l'isula. Emu tenutu appuntu a sala *Bastia città marittima* chì allude à una caratteristica multisecolare di a storia di a città. Un'altra sala hè stata frezzata è allude ella à a Rivoluzione industriale di suchju Mediterràneu campata in Corsica è chì hà vistu Bastia rinfurzà u so statutu ecunòmicu. L'altre sale chì s'interessanu à a storia di l'arte è à l'antrupulugia stòrica, sò state belle chè mudificate. Per via di i quatri, sculpture è pezze di oreficeria, ci puderà scopre u publicu a devuzione, u cultu mariale è quellu di i santi chì anu permessu u surge di una scola artistica corsa à u periudu mudernu chì hè statu d'altronde improntu da artisti liguri. A sala dopu vene à prolungà quella tematica interessandusi à a scola artistica corsa à i XIX^u è XX^u seculi stazzunata per via dinù di a làscita Sisco è à a funzione di fuculaghju culturale ghjucatu da città à u XIX^u seculu.

Si compie quellu percorsu nantu à a presentazione di a collezzione di quatri dati in làscita da u cardinale Fesch à a Città di Bastia è nantu à a collezzione Carlini tenuta da u nostru è denduli, quì dinù un'interpretazione bella più antrupulògica. S'arricchisce dinù u museu cù l'appiccherà di òpere nove, acquisite di pocu o da quelle chì vòltanu da u ristoru.

Ci pudete presentà qualchì òpera chì vi tènenu à core?

A prima ben'intesa, sarebbe quella di u Doga Luca Giustiniani pinta da Cornelis de Wael (1592-1667) tantu à u livellu di u cumpunimentu di l'òpera chè di a storia di u persunagiu, face da leia trà a Corsica è a Liguria. In issu quattru, hè figuratu Luca Giustiniani da Doga di a Repubblica di Ghjènuva ma dinù da rè di Corsica, si veca d'altronde i so attributi chì sò a curonna, u scettru è u mantellu ermellinu. Ciò chì ci permette di ammintà una parte bella chè scunnisciuta di a storia di l'isula è di mette in rialzu, sottu à un ghjornu novu, e relazione di a Corsica cù i lochi periferichi taliani è di modu principale a Liguria. Ebbe d'altronde Luca Giustiniani campatu in u Palazzu di i Governadori da cumissariu strasurdinariu.

L'altra sarebbe una stàtula, cullucata pocu fà chì figura l'Immacolata Cuncezzione realizzata di legnu policromu di una bella fattura ghjenuvese, chì data di a fine di u XVI^u seculu o puru di u principiu di u XVII^u seculu. Hè un veru giuvellu. Rinforza a demustrazione di i ligami culturali forti chì adunianu a Corsica è a Liguria.

Pè ciò chì tocca à a « *salle Carlini* », cusì sfarente di l'altre, chì sarebbe a leia trà quessa a sala, cù u restu di u percorsu?

A lettura di u percorsu di u museu hè pensata da lettura d'antrupulugia stòrica. Da tene un prupòsitu cuerente, ci ci vulia à pensà la di un'antra manera quella cullezzione Carlini chì hè un donu fattu da a vèduva di issu corsu chì hè statu merre di Marseglia è chì avia custituitu una cullezzione d'ogetti decurativi rilativi à u Primu Imperu, eppo à a longa cù a famiglia Bonaparte sinu à a Rivoluzione francese. À primu accatu, un c'era leia diretta cù a storia di a Corsica forch'ella mettia issa cullezzione in rialzu un eroe di u Panteone naziunale isulanu. In fatta fine, hè cumposta quella cullezzione sottu à un sguardu identitariu novu. À traversu à e figure di Bonaparte è di l'Imperadore, sprime ella a *curritudine* di un corsu esiliatu nantu à u cuntinente. Vista cusì, materializeghja quella cullezzione un cantu impurtante di l'imaginariu isulanu è di u so raportu cù a Storia.

Cumu u videte l'avvene di issu Museu Di Bastia?

À parè nostru deve u museu di Bastia diventà à l'orizzonte 2025, u *museu di Storia di a Corsica*, ciò chì cumpletterà di modu pertinente u retale di i musei isulani, chì ognunu averà a so specificità. A pulitica d'acquistu d'opere ingagiata dipoi parechji anni, a vucazione stòrica di u stabilimentu cume d'altronde u passatu di a cità giustifichèghjanu issu cambiamentu chì hè statu validatu da a DRAC di Corsica. Issu fattu inghjennerà retribuzione in l'organizzazione di e sale ma soprattutto a presentazione di tematiche nove come per indettu i fenòmeni migratorii di u periudu mudernu sinu à a u periudu cuntemporàneu. E mostre tempurànee almanaccate dipoi u 2016 permetteranu di custruì issu discorsu novu.

Bastia, u 24 di ghjugnu di u 2019

Piani di u Museu

► Pian di terra

Sale 1 à 5

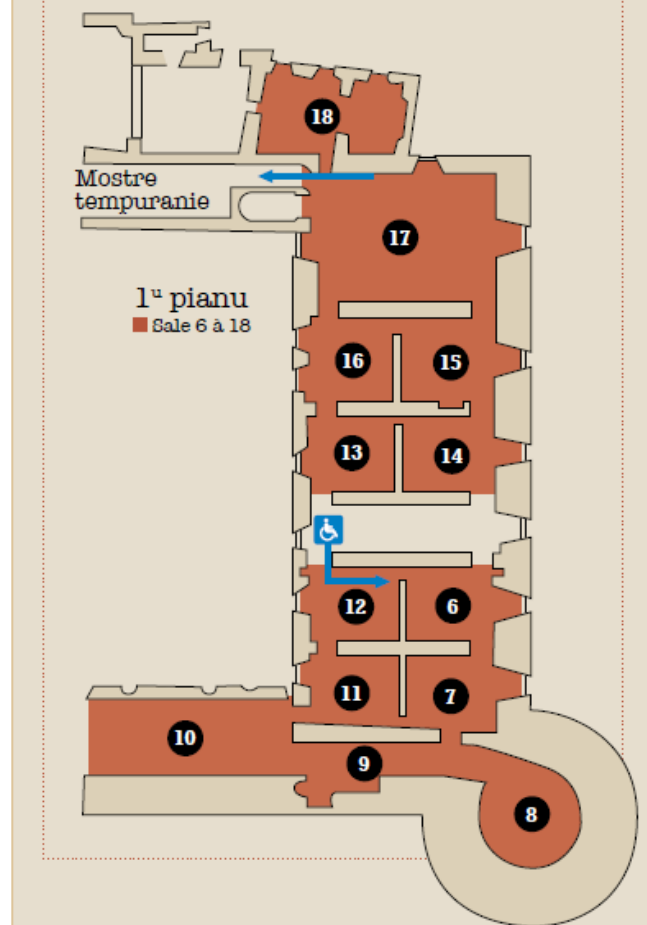


- A. Corsica antica
- B. Corsica mentre u Medievu
- 1. Bastia, mudellu di e cità corse di u liturale
- 2. U core doppiu di Bastia : Terra Vechja è Terra Nova
- 3. Fiure di una cità corsa
- 4. L'impronta ligure à nantu à a cità
- 5. Un modu di campà citadinu talianu

b

► 1^u pianu

Sale 6 à 18



- 6. Bastia, capitale di a Corsica genovese
- 7. L'élite bastiacce mentre u periodu modernu
- 8. Guerre è rivuluzione à u 18^{mu} seculu
- 9. U Primu Imperu è u principiu di a francisazione
- 10. Bastia, *cià marittima*
- 11. Bastia, una revuluzione industriale mediterranea
- 12. L'influenza genovese inde l'arte religiosa corsa
- 13. Un'arte religiosa corsa : culti è devuzione
- 14. A lascita Sisco, un seculu di vita artistica corsa
- 15. Bastia, centru culturale
- 16. A cullana Fesch di u Museu di Bastia
- 18. A cullana Carlini, una cullana « identitaria »

Museografia

Sale

SALE

- 1 – U Sulaghjolu
 - 2 – U Pian di terra
 - 3 – U Pianu
-

Intròitu n° 1: A Corsica antica

E pupulazione fatte si sedentarie, stendu in paesi, praticheghjanu dapoi u 5mu milleniu nanzu à Cristu l'agricultura. Sviluppau u megalitismu. Mentre u IIdu milleniu (à l'epica di i primi castelli) a metallurgia di u ramu po di u bronzu cagiuneghja a cumparsa di e vie marittime di u stagnu ch'è una frà e principale franca u canale di Corsica. Da l'8mu seculu nanzu à Cristu, e cità, putente è distinte, di l'Etruschi danu l'abbriu à u spaziu tirrenu. Queste alleate à i Fenici rispinghjenu a cuncurrenza di i Grechi di Fucea stabiliti in Alalia (Aleria) dapoi u 565 nanzu à Cristu. Cumpetenu altri Grechi, i Siracusani, cù l'Etruschi è i Cartaginesi da piglià a suprana in u mare tirrenu. L'emporiu corsu di Alalia (un portu apertu) è u liturale orientale di l'isula sò à u crugia di i scambii mediterranei (vinu, oliu, farru è metalli varii). À parte si da u 259 nanzu à Cristu, a cunquista rumana ch'è stalsa mentre e Guerre Puniche apre un periudu di 500 anni è più di rumanisazione arrimbata si à e cità di Aleria è di Mariana mentre a Republica è l'Imperu. A si allonga a rumanisazione, finu à u 7mu è l'8mu seculi, pigliandu versu altri, per un dettu cù l'inserimentu, à pocu à pocu, di u cristianismu inde l'ambiu puniticu di i regni rumanogermanichi vandalu po longobardu.

Intròitu n° 2 : A Corsica à u Medievu

Trà u 455 è u 534, i Vandali anu a suvrana di a Corsica. Vene dopu ricunquista da l'Imperu rumanu di Oriente è li hà da appartene finu à a prima metà di u 7mu seculu. Supraneghjanu digià una parte di a Toscana i Longobardi quand'elli piglianu u pusessu di l'isula. Mentre l'anni 750, prutettu da i Carulingi, u papa ottene ch'ella diventi l'isula un pusessu pontificale. À principiu di u 9mu seculu, pate l'isula l'abbotti lanciati da i regni musulmani di Spagna è di l'Africa di u Nordu. A Corsica hè integrata à i pusessi di u marchese di Tuscia, questu ne deve assicurà a difesa. Si appacia a situazione à parte si da u 10mu seculu. Da u 12mu à u 15mu seculu, hè ambiziunata a Corsica da parechje putenze cuncurrente, tale Pisa, Genuva o l'Aragone ch'è anu per primura u cuntrollu di e vie marittime. À u compie di l'11mu seculu, sustenuti da u papa, i Pisani governanu a Corsica. Incuragiscenu i scambii ecunomici è culturali cù a Toscana, u movimentu ampu di custruzione di chjese è di cappelle ne hè propriu una testimonianza. A Cumuna di Genuva, avversaria di Pisa, accresce a so influenza in Corsica mentre u 12mu è u 13mu seculu. S'impatrunisce di a cità di Bunifaziu è fonda a cità di Calvi duve venenu à stabilisce si culoni genuvesi. In u 1284 a battaglia di a Meloria hè una vittoria tremenda di Genuva contru à Pisa. Da tandu, l'influenza pisana inde l'isula indebbulisce, invece ch'è Genuva rinforza a soia. Ma hè cuncontrastata a duminazione genuvese da i signori isulani è da u rè di Aragone ch'è ricevutu di u papa u pusessu di l'isula in u 1297. Una rivolta schjatta in u 1357 contru à i signori, Genuva a sustene, i Corsi li cuncedenu tandu l'auturità à nantu à u nordu di l'isula ch'è diventa a Terra del Comune. Innalzanu una bastia (castellu) i Genuvesi in Portu Cardu, centru di ciò ch'è serà a cità di Bastia, fundata à a fine di u 14mu seculu.

A sala 1 : Bastia, mudellu di e cità corse di u liturale

Da capitale di u Regnu di Corsica (Regnu di Corsica) mentre u periodu genuese, hè u mudellu Bastia di e cità corse di u liturale. Cum'è tante cità di u liturale, Bastia hè stata fundata da i Liguri. Prima, ci era solu una marina - vene à di un picculu portu aggruttatu in una cala - chì dipendia di u paese di Cardu. Bisogna à aspettà l'anni 1378-1380 da ch'elle sianu innalzate à nantu à una tozza strapiumbendu a marina, cusì l'avia decisa Leonello Lomellini, una furtificazione è e prime case duve ci campavanu Corsi è Liguri. Eccu la sbucciata a « Bastia ». Si cumpone di u quartieru di Terra Nova chì supraneghja u Vechju Portu chjamatu Terra Vechja. A cità nascente attrae pupulazione di l'internu : quelle di u Nebbiu è di u Capicorsu. Si sviluppegghja a cità mentre u 16mu è u 17mu seculu : hè rinnuvata a furturezza, tornanu à esse custruiti i rampali arribati à bastioni. À principiu di l'anni 1670, face da leia trà Terra Nova è Terra Vechja u quartieru di A Punta. Hè u centru di i puteri pulitichi, religiosi è ecunomici Bastia. Per via di e rivolte isulane contru à Genova è di i cunflitti internazionali, mentre u 18mu seculu, l'allarghera di a cità vene affrenata. Puru s'ella hè a cità più pupulata, in Bastia ci stanu solu 5 000 abitanti. A fisiunomia di Bastia muta à parte si da l'anni 1830, si assumiglia tandu à e cità auruppee di u 19mu seculu, si vede à tempu a stampa francese è quella taliana. Rimuderneghjanu l'assestu urbanu i piani di urbanisimu, aprenu per un dettu carrughji larghi è dritti. A cità franca i 20 000 abitanti mentre u Secondu Imperu. In u 1872 principia e so attività u portu novu è si stende a cità voltu u Nordu. Hè bastatu un seculu, mancu, per ch'ella doppiu a superficie di a cità. Dopu i spianti cagiunati da a Seconda Guerra Mundiale, principia a so ricustruzione Bastia. E necessità liate à e situazione demografiche è ecunomiche imponenu l'urbanisazione di a so periferia sud. Mentre issi ultimi decenni si hè allargata a cità ver'di a valle di u Fangu, à punente. Oramai conta 40 000 è più abitanti.

A sala 2 : U core doppiu di Bastia : Terra Vechja è Terra Nova

Dui spazii distinti cumponenu u centru storicu di Bastia : a cità alta, chjamata Terra Nova, accinta da i muraglioni di a cittadella è, ingiru à u Vechju Portu, ci stà a cità bassa detta Terra Vechja. Puru s'elle sò propriu sfarente e funzione trà un quartieru è l'altu, longu i seculi, anu da permette à a cità di assudà u so statutu di capitale di a Corsica. Un quartieru hè cunsacratu à l'attività pulitiche è militare, invece chì l'altu si lampa à capavanti in l'attività marittime è mercante. Cum'è ogni cità innalzata da i Genuvesi inde l'isula, Bastia hè un presidio, vene à di una piazza furtificata accinta à muraglioni chì hà per scopu di prutege un portu. I rampali è i bastioni di a cittadella venenu custruiti trà u 1575 è u 1626. Assicureghjanu a prutezzione di Terra Nova, invece Terra Vechja ferma una cità aperta. L'assestu di u molu à u 17mu seculu hè statu unu di i cantieri più maiò di a Republica di Genova in Bastia. Hà permessu di accresce l'attrattività è u rollu ecunomicu di u Vechju Portu. Hè à tempu un gestu puliticu chì Bastia tandu diventa u portu isulanu più mudernu à sta epica. Si abbozza, in l'anni 1830 solu, u prugettu di creà un portu novu chì si stenderia longu à a piazza San Niculà finu à Toga. Principierà e so attività issu portu in u 1872. Quand'ellu hè per capulà u 18mu seculu, i quartieri tramindui diventanu siti rapresentativi di l'identità bastiaccia. Ch'elli sianu corsi, francesi o strangeri, l'artisti venuti à sughjurnà inde l'isula, di a cittadella è di u Vechju Portu ne facenu i topoï eterni di a cità. Hè cusì ch'elli inghjennanu una icunografia sparghjendu una fiura pittoresca di Bastia duve si cunfondenu, da perde ne ancu a cusgitura, u mare è a luce.

A sala 3 : Fiure di una cità corsa

Puru s'ella hè a cità principale di Corsica, Bastia ferma finu à u 19mu seculu, una « cità à mezu à a campagna », tenendu si a stampa di l'architettura genuvese. Accade ch'ellu sia stupitu quellu chì passiegghja da l'altezza di i casamenti, ma à principiu eranu belli scarsi à pussede più di trè piani. Venenu rialzati à pocu à pocu per via di l'assestu urbanu fattu si di più densu è per via di a scarsia di i terreni duve si pudia custruisce. Issi casamenti, influenzati da veru da l'architettura ligure di u periodu mudernu, danu issu aspettu doppiu à u quartieru di Terra Vechja : carrughji stretti stretti è originali à tempu. Mentre un tempu longu hè firmatu scuntinuu u spaziu urbanu, si pudia scorge tandu à mezu à a cità, orti chjosi, vigne è frutteti. À nantu à i poghji di u circondu sò custrate case di campagna per a villeggiatura di a nutabilità cittadina, cum'è a villa Giustiniana (16mu seculu) o u duminiu di Petra Rossa (19mu seculu). Pae ch'ella sia à u strettu in u so vestitu a cità, trà a sarra à manu manca è u Tirreniu à manu dritta. Eppure isse caratteristiche, a vicinanza di u so ambiu naturale è u so urbanisimu genuvese anu ammasgiulatu è allusingatu tanti artisti

A sala 4 : L'impronta ligure à nantu à a cità

Innalzata à u compie di u 14mu seculu da i Genuvesi, Bastia ferma finu à u 18mu seculu, cum'è tante altre cità di u litorale corsu, stampata propriu da l'architettura venuta da a Liguria. Spessu, l'abitazione di a citadella eranu custrate da maestri muradori genuvesi. Eranu prima cumposte di casamenti alti dui o trè piani, assestati segondu un pianu quadratu cuntrastendu cù i carrughji sinuosi di a cità bassa. Essendu attente à l'elementi architetturali è à i decori interiori, sculineghja omu a stampa profonda lasciata da i trasferimenti tecnici è culturali impurtati da a Liguria. Basta à pensà, per un dettu, à l'adopru di a teghja nera ghjunta da e regione di Lavagna è di Promontorio, o à l'impurtanza architetonica di u purtone è di l'assestu di i piani cum'ella si pò vede in Genova è altrò in Italia. Si distingue frà l'abitazione di a sgiurizia, e case chì sò casamenti cù un pianu anzianu, è i palazzi chì u so assestu palisava un lussu superbu

A sala 5 : Un modu di campà citadinu talianu

Bastia hè un esempiu propriu caratteristicu di una cità duve, trà a fine di u 16mu è a fine di u 18mu seculu, un modu di campà urbanu corsu vene affirmatu è à tempu influenzatu da l'Italia. Puru appartenendu à u Dominio genuvese, a cità di un puntu di vista geugraficu feghja a Toscana. Hè cusì chì in Bastia si sviluppa una nutabilità chì hà cù l'elite d'Italia usi culturali cumuni. Hè ancu di più evidente issu fenomenu quandu si sà chì i nutabili andavanu à studià inde l'alte scole è l'università taliane è chì l'ecunomia isulana era diretta versu a penisula vicina. L'emigrazione massiccia di i Corsi - è ùn a si franca mancu appena l'elite bastiaccia - in i stati taliani (Venezia, Liguria, Toscana, ecc.) partecipeghja à accresce issa realtà socioculturale. L'archivi quant'è i scavi archeologici testimonieghjanu di l'adopru cumunu di ogetti prudutti in Italia. Per un dettu, mentre u periodu mudernu, a mubiglia è u stuvigliame urbani sò ghjunti da e regione più vicine di Terra Ferma, vene à di a Liguria è a Toscana, è influenzeghjanu a pruduzione locale. In Bastia, a prisenza di maestri artigiani taliani chì u so travagliu si sparghe in l'inseme di u territoriu isulanu rinforza l'arradichera di u modu di campà urbanu inde l'aghja culturale taliana. Da u 16mu à u 18mu seculu, hè iscrittu u quadru di vita citadinu di l'elite bastiacce in u mudellu talianu. Issu fattu vene à cuntrastà a pessima fiura sparta da e fonte di l'epica chì facianu u ritratu di una nutabilità roza è battagliaiera.

A sala 6 : Bastia, capitale di a Corsica Ghjenuvese

A Corsica vene supranata da a republica di Genuva à u 13mu seculu. Issa republica chì hè un Statu suvranu messu sottu à l'insegna di San Ghjorghju, hè una putenza ecunomica è finanziaria pussedendu, fora di a Liguria, territorii numerosi per e sponde di u Mediterraniu. Hè ciò chì omu chjama u Dominio genuvese. Si stabilisce un primu rapresentante di a republica in Bastia à a fine di u 15mu seculu, ma ùn hè chè à parte si da u 1562, è finu à u 1769, ch'ella hè a cità a sede di u putere ligure inde l'isula. Hè tamantu u putere di u Governatore, ch'ellu sia puliticu, militare o ghjudiziariu. Cura l'appiegazione di una legislazione propria à l'isula : i Statuti civili è criminali. Sceltu frà i membri di a nubiltà ligure, agisce issu altu funziunariu sottu à l'autorità di u Magistrato di Corsica è di u Senatu in Genuva. À u guvernadore li hè sustituitu un cummissariu generale o strasurdinariu in tempu di crisa chì li hè cuncessu puteri larghi assai. Sò stallati u guvernadore di a Corsica è l'amministrazione genuvese in u Palazzu à l'indrentu di a citadella. Si ghjova di i nutabili u putere genuvese da cuntrullà a pupulazione di l'internu. Vene rapresentata a pupulazione isulana da i « Nobili Dodeci » è i « Nobili Sei ». Hè guvernata a cità di Bastia da u Podestà è da u cunsigliu di l'Anziani. Decide u papa di abbassà i stati chì ùn sò reami in u 1637. Da ùn perde u so splendore frà l'inseme di e nazione auruppee, i Genuvesi accunsentenu à l'isula u rangh di regnu (Regno di Corsica) è Bastia ne diventa a capitale. Da tandu, sò cunferiti à u Doga l'attributi reali postu ch'ellu hè rè di Corsica. Issu statutu dà à l'isula un postu di primura in a custruzione di u statu genuvese è ultimoghja cusì a so integrazione pulitica in a republica. Mai ùn hè stata una « culunia » di Genuva a Corsica. Subbitu principiatu u 18mu seculu, e tensione suciopulitiche è e crise ecunomiche ch'ella campa l'isula, anu da cagiunà a rumpitura cù Genuva : si tratta di a guerra di 40 anni (1729-1769).

A sala 7 : U spiccu bastiacciu à u periudu mudernu

Mentre assai tempu si hè dettu ch'ella era spartuta in dui a sucetà corsa, i Corsi da una banda è i Liguri da l'altra. In verità, subbitu ch'ella hà avutu a suvranità di l'isula a Republica di Genuva, principia in Corsica, territoriu pupulatu pocu, una immigrazione forte. Hè cusì chì, da ch'ella hè stata fundata Bastia, hè stata aperta à a pupulazione di u locale è à quella di Genuva. Sò numerosi i testi di questa epica à cuncede à i Corsi è à i Genuvesi un statutu sfarente (portico corso è portico genovese) chì ferma à favore di i Liguri. Trà isse pupulazione sò quantunque cuntatti stretti chì si stabiliscenu longu à l'anni è si sculineghja issu fenomenu d'integrazione in u gruppu di l'elite isulane. À e famiglie isulane più cunsiderate li hè cunfirmatu u so putere locale da l'amministrazione genuvese, s'arremba questa à u sistema clanicu è à l'intrecciu di e parentie da cuntrullà a pupulazione. Per via di u prucedimentu di a Benemeranza sò accunsentuti privileghji à i Corsi chì palesanu u so affettu per a republica di Genuva (ponu esse affrancati da l'impositi, pussede u portu di arme, buscà si incarichi inde l'amministrazione è l'armata, incarichi cumunali). Cumparisce una elite nova à u compie di u 17mu seculu : sò i nutabili rurali chì vanu à arrughjunà si in Bastia tenendu quantunque leie sode cù i so paesi. Eppure vene ricusata à l'elite corse a pussibilità d'integrà a nubiltà genuvese, hè un inciampu chì l'impedisce di accede à l'incarichi publichi più alti. Hè incuragitu da issu cuntestu un tippu di emigrazione tradiziunale : unepoche di famiglie si arrolanu à u serviziu di principi o stati strangeri, ùn dimenticheghjanu però e so leie cù l'isula.

A sala 8 : Guerre è rivuluzione à u 18mu seculu

Hè un periodu tribbulatu u 18mu seculu in Corsica. Schjattanu in u 1729 rivolte parechje contr'à u putere genuese. I Liguri cherenu à i so alleati, austriachi (1731-1732) è francesi (1738-1741, 1747-1752, 1756-1759), rinforzi militari, ma ùn ci riescenu à fà la finita cù isse mosse. À tempu à isse rivolte nasce una guerra civile trà i Corsi fidi à Genuva è quelli chì anu pigliatu a pratesa di i ribelli. Sboccanu isse rivolte à nantu à a nascita di un Statu corsu indipendente in u 1755, cù Pasquale Paoli à u so capu. Corti hè scelta da capitale. Una muneta, un'armata è una cunsulta sò create. Bastia ferma quantunque u centru di un putere genuese chì a so auturità vene limitata à territorii di marina è à u Cismonte. In u 1764, hè custretta una volta torna Genuva à chere à Luigi XV l'interventu di e so truppe. Dopu una campagna militare ultimata cù a battaglia di Pontenovu, vene annessata l'isula in u 1769, à Paoli li tocca à esilià si in Gran Brittagna. Tene Bastia e so funzione di capitale pulitica. Ci si adduniscenu i rapresentanti di u Statu reale po quelli di u governu revuluziunariu. Questa amministrazione adatta a legislazione genuese è mette in opera u Codice corsu. Partecipaghjanu l'elite di a cità à arradicà u putere francese novu. Scalanu l'Inglese inde l'isula in u 1764, chì a l'avia dumandata Pasquale Paoli, è scaccianu i Francesi. Hè creatu mentre un tempu cortu un regnu anglocorsu. Si stabilisce tandu in Bastia un Vicirè chì a cità diventa a sede di u governu. In Corti hè u parlamentu à esse si stallatu. Unipochi di notabili sprimenu a so fedeltà à u putere novu finu à u 1796 chì e truppe revuluziunarie ghjunghjenu à ripiglià u pusessu di l'isula.

A sala 9 : U Primu Imperu è u principiu di a francisata

U fattu ch'ella sia, in u 1796, passata di manera definitiva sottu à a suvrànità francese, ùn significheghja mancu appena ch'ella si hè fatta à a lestra l'integrazione di l'isula à a nazione. S'ellu hè u corsu a lingua in bocca à l'inseme di a pupulazione è di l'elite, u talianu ferma a lingua di u scrittu è ancu di l'amministrazione. Trattendu si di u prucessu longu di a francisazione, hà da esse un periodu di primura u Primu Imperu (1804-1815) è l'armata ci averà una parte impurtante. Ogni cuntestazione pulitica venerà repressa, si pò ammintà ciò chì hè accadutu mentre a rivolta di u Fium'Orbu. Soprattuttu Napulione li cunferisce à l'armata un rollu d'integrazione è di prumuzione di l'elite. A maiò parte di e famiglie più cunsiderate di Corsica, chì anu aderitu à u bunapartisimu, accedenu à a nubiltà d'Imperu è si buscanu incarichi alti in u duminiu puliticu è amministrativu à u nivellu regiunale o puru naziunale. Hè cusì ch'elli saranu membri di a meccanica di u statu imperiale. Ùn a si franca da e difficoltà issa muta. Aiacciu ottene u statutu di capitale di u dipartimentu in u 1881 à discapitu di Bastia, a cità si rivolta in u 1814. Stalvata mentre una crisa ecunomica, si pò leghje in issa insurrezzione a reazione di l'elite bastiaccie à a perdita di u statutu di a so cità è si pò pensà ch'ella hè una cunsequenza di a cunfusione cagiunata da a francisazione messa in opera da l'Imperu. I decenni chì veneranu dopu anu da rinfurzà issu prucessu d'integrazione, ma in lu frattempu, forme è spressione di resistenza culturale chì anu per scopu a difesa di l'identità corsa si struttareghjanu.

A sala 10 : Bastia, cità marittima

Perde Bastia, à principiu di u 19mu seculu, a so suprana in u duminiu puliticu, ch'ella acquistò trè seculi prima. Invece, a so funzione ecunomica ùn smette di prusperà per via di a tradizione marittima è di i so dui porti. Ancu puru nanzu ch'elli venissinu à stabilisce si i Genuvesi, era praticata a pesca. Al di là di a pesca in mare, ottenenu i notabili di a cità l'affittu di i stagni di u litorale isulanu ch'elli sfruttanu i piscadori bastiacci spurtendu ver'di l'Italia a maiò parte di a so pruduzione. In u negoziu dinù omu ritrova issa tradizione marittima cù a cumparsa mentre u 17mu seculu di una elite di mercanti è di armadori. Sinu à i primi decenni di u 19mu seculu, hè ancu Bastia un cantieru marittimu duv'elli sò costruiti battelli di cummerciu pudendu cuntene finu à 200 tonnellate. U Vechju Portu di Terra Vechja po a creazione di u portu oghjincu accumpagnanu u sviluppu di una flotta bastiaccia diventata a più maiò di l'isula. À impone Bastia da locu maestru di l'ecunomia isulana sò stati l'infrastrutture purtuarie, u dinamisimu di i scambii marittimi voltu l'Italia po a Francia è l'ammudernà di i battelli per via di u vapore. In u 1900, Bastia sarà u quartu portu francese di u Mediterraniu. Hè oghje u secondu portu francese in quantu à u trafficu di i passeggeri dopu à Calais.

A sala 11 : Bastia, una rivoluzione industriale mediterranea

Puru sparta una idea sbagliata, a Corsica dinù ella hà campatu, à parte si da a medità di u 19mu seculu, una rivoluzione industriale. Issa mossa, puntellata da famiglie di omi di affari bastiacchi, si manifesta cù investimenti lucali è stranieri in ogni settore, industriale, cummerciale o bancariu ch'ellu'sia incù una prupensione per a diversificazione di l'attività da circa à ùn mette si à risicu. Sò create in Bastia sucetà bancarie avendu una vucazione regiunale. I so flussi finanziari permettenu à u settore cummerciale di spannà si, in u listessu tempu partecipeghjanu à a crescita di e cità, à u stabilimentu di u caminu di farru, di u telegrafu, à u sviluppu di a navigazione à vapore. L'industrialisazione di l'isula, chì vene accumpagnata da issi capitali, vede tandu spuntà i principali siti industriali (minere è usine). Frà questi, l'usina metallurgica di Toga ne hè un esempiu assignalatu è primaticciu. Fundata in u 1842 à u nordu di Bastia, hà da diventà in u 1890 l'usina di a sucetà Louis-Napoléon Mattei è cia. U so pruduttu principale, u Cap Corse, ferma a riescita cummerciale corsa più riguardevule da u compie di u 19mu seculu finu à l'anni 1940.

A sala 12 : L'impronta ghjenuvese inde l'arte religiosa corsa

Bastia, capitale di u regnu di Corsica (Regno di Corsica) appartenendu à u Dominio genuese, hè stata mentre u 17mu è u 18mu seculu un locu di creazione artistica di primura. Duie cortes sò accolte da a cità : di una banda quella di i Governadori di l'isula, di l'altra quella di i veschi di Mariana è di Accia. Inde l'isula sana, cumpetenu i governadori, u cleru regolare è quellu seculare, i nutabili più benistanti, e cumunità rurale o urbane è e cunfraterne da arricchisce chjese è cunventi cù ogetti preziosi. Facenu cumande à pittori genuesi di nomina cum'è Giovanni Battista Paggi, Giuseppe Badaracco è Domenico Piola. Sò cunsiderate isse tele da mudelli per i pittori di a scola corsa. Hè un vede u lussu di l'ogetti di orificeria presentati in e chjese di Bastia è di l'isula, per una maiò parte eranu ghjunti da Genova o venianu eseguiti da orefici o bancalari di u lucalea ancu puru in i paesi di l'internu for' di manu. Per via di u cultu di a Vergine è di i santi cumande di statule sò fatte in Liguria, ne testimonieghja a sparghjera inde l'isula sana di devuzione propriu genuese cum'è quella cunsacrata à a Madonna di Savona (Nostra Signora della Misericordia) mentre u 17mu seculu. Longu u periudu mudernu l'influenza ligure hè una particolarità di l'arte religiosa di Corsica insignendu ci chì l'isula era entruta inde l'aghja culturale taliana.

A sala 13 : Un'arte religiosa corsa : culti è devuzione

Da cumparisce in Corsica, e manifestazione di a devuzione pupulare, ùn sò state à aspettà u cunciliu di Trentu (1545/1563). Hè certa chì a riforma tridentina hà datu u slanciu à un muvimentu ampiu di spressione di una profonda religiosità. Hè cusì chì, frà a seconda metà di u 16mu seculu è a fine di u 18mu seculu, volenu sprime a so fede l'ecclesiastici, e cunfraterne, i nutabili è e cumunità paisane adurnendu cù opere di arte e so case è l'edifizii religiosi, in u listessu tempu partecipeghjanu à l'inalzamentu o à u rinnovu di i lochi di cultu (chjese, uratorii, cappelle, ecc...). Crescenu e cumande per via di'ssu fervore religiosu, permettendu à una scola artistica corsa è à un'arte sacra propria isulana di spuntà. Bastia, da capitale religiosa, ecunomica è pulitica di a Corsica, diventa prestu u centru di'ssa pruduzione chì si hà da sparghje ver'di i paesi è l'altre cità isulane. Ùn si pò nigà chì a figura di u Cristu, u cultu di Maria è quellu di i santi spechjanu a diversità è a ricchezza di una icunografia nova cuncretata si in i duminii di a scultura, di a pittura è di l'orificeria. U baroccu hà da nutrisce l'artisti lucali (di ceppu corsu o talianu), a pusterità d'issu currente inde l'isula a si allungherà.

A sala 14 : A l'ascita Sisco, un seculu di vita artistica corsa

Mortu si ne, Giuseppe Sisco (1748-1830), chirurgu di nomina aurupea è medicu di u papa, lascia a maiò parte di a so fortuna à a so cità nativa, Bastia. Stipuleghja u so testamentu chì issa l'ascita deve permette di finanzià borse di studii in Roma per giovanotti nati in Bastia o chì ci travaglianu è chì si volenu dedicà à u dirittu, à a medicina o à l'arte belle. Venenu appiegate isse dispusizione à parte si da u 1841. Ma u Statu francese, da u 1876, ùn ricunnosce più a validità di i diplomi di dirittu, di medicina è di architettura

rimessi da l'università taliane. I giovani artisti, solu, apprufritteranu sempre di'sse borse. Mentre un seculu circa, da u 1841 à u 1933, sò cuncesse 50 borse : 12 per a medicina, 1 per u dirittu è 37 per l'arte belle cuncernendu ne 22 per a pittura, 4 per a scultura è 11 per l'architettura. Segondu a vulintà di Giuseppe Sisco, sò i candidati più spruvisti à esse favoriti. Vultati in Corsica, sò numerosi à fà si architetti, pittori o scultori è à tene si a stampa viva di a cultura taliana. Mentre 70 anni è più, e so opere pruedenu u mercatu di l'arte isulanu. Hè cusì ch'ella sbuccia a maiò parte di a scola artistica corsa frà a seconda metà di u 19mu finu à a prima metà di u 20mu seculu.

A sala 15 : Bastia, centru culturale

Mentre seculi è seculi, si sò addunite in Bastia l'elite intellettuale di a Corsica. A prima sucetà sapiente di l'isula hè fundata subbitu in u 17mu seculu, si tratta di l'Accademia dei Vagabondi. À questa li succederà l'Accademia dei Bellicosi à u 18mu seculu. Venenu rivitulite, mentre u 19mu seculu, isse sucetà chì sò state supresse da a Revuluzione, incù a creazione di a Sucetà d'Istruzione Publica di u Golu (1803-1811). U scopu di questa hè l'integrazione culturale di l'intelletuali isulani. Invece, a Sucetà centrale di l'istruzione publica di u dipartimentu di a Corsica, creata in u 1818, si primureghja di l'identità isulana. Ne hè statu sociu u pueta Salvatore Viale (1878-1861), prumutore di a literatura corsa di spressione taliana. E leie tessute strette, mentre l'anni 1820-1830, incù i centri intellettuali toscani, anu da permette à l'esiliati pulitichi taliani d'integrà si di manera cumpita à l'elite bastiacce mentre l'anni 1830. Si contra propriu cù e brame di l'elite isulane a pruduzione literaria di'ssi esiliati mettendu in valore tratti di una identità corsa bagnata à italianità. Da u Secondu Imperu, a scupertu di e fonte antiche di a storia di a Corsica sarà l'impegnu di a Sucetà di e scene storiche è naturale di a Corsica, creata in u 1880, seguitendu a mossa di a Storia Patria. Inde l'elite intellettuale, ferma sempre viva à u 19mu seculu a stampa di a cultura taliana. Sò numerosi i scrivani è i pueta à ricunnosce issa influenza, Petru Matteu Lucciana cugnumatu Vattelapesca (1832-1909) per un dettu. À pocu à pocu truverà u so postu in a pruduzione bastiaccia a lingua corsa, si pensa bella sicura à a penna di Sebastianu Nicolai cugnumatu Sebastianu Dalzeto (1875-1963). Mentre u 18mu seculu l'unicu teatru di Corsica hè stabilitu in Bastia. Si era datu incaricu à l'architettu talianu chì avia concepitu u teatru di Pisa di custruisce un stabilimentu novu. Vene inauguratu questu in u 1879. Trattendu si di l'arte lirica, si mantene a tradizione taliana à discapitu di l'opere francese preziate pocu da u publicu. Dopu à Parigi, hè a prima città francese Bastia à rapresentà in u 1858 a versione non censurata di Rigoletto, chjamata Viscardello. Finu à u 1914 hè l'opera taliana à supranà a scena bastiaccia. In u 1800, a città apre a prima bibbiuteca municipale inde l'isula. Bastia, da u 17mu seculu finu à l'entre di u 20mu, hè da cunsiderà da centru culturale principale di Corsica.

E sale 16 è 17 : A collezione Fesch di u Museu di Bastia

Hè propriu liatu strettu u destinu di Ghjiseppu Fesch (1763-1839) à quellu di u so nipote Imperatore, Napulione. À quellu chì era cardinale, imbasciadore pressu a Sante Sede in Roma (1803-1806) è Gran Cappellanu di l'Imperu (1805), li hè toccu l'esiliu, quant'è à a famiglia Bonaparte sana sana, quand'ellu si ne trafilò l'Imperu. Si stabilisce tandu in Roma, in u palazzu Falconieri. Da amatore sceltu di arte, ùn smette di fà compre mentre mostre, vendite publiche, andendu à truvà artisti è mercanti dopu apprufrittatu di e cunfische eseguite mentre e guerre d'Italia. A maiò parte di l'opere di a so cullana sò taliane puru s'ellu porta dinù interessu à e tindenze principale di a pittura aurupea, frà e quale e scole di u Nordu. Influenzatu da l'ideali pedagogichi di a so epica, cuncede à i visitadori chì a li dumandanu l'accessu à a so galleria chì accoglie 3 000 è più pitture urdinate segondu a scola, micca segondu u furmatu. Mortu si ne, u contu di a so collezione smisurata, cunservata in i so palazzi rumani, ricensa 17 767 ogetti di arte frà i quali 16 000 pitture. À l'epica, musei di pitture ùn ci ne hè à pussede ne tantu, si pò dunque accertà chì, mentre issi anni, Ghjiseppu Fesch hè u cullezzionista più impurtante. U so testamentu di u 1839 prevede a fundazione in Aiacciu, a città nativa, di un « Grand'Istitutu per i Studii » dutatu di una cullana di opere ampia. 1 500 ogetti di arte ricacciati da issa collezione sò dati à a Corsica in u 1844 : 1 000 opere sò offerte à a città di Aiacciu, sò presentate oghje à u Museu Fesch, è 100 altre date à a città di Bastia. Ciò chì firmava di a so collezione hè statu vendutu. À pocu à pocu da u 1904, una cinquantina di pitture entrenu in u fondu di u museu. L'altre si ponu sempre vede in e chjese di a città.

A sala 18 : A collezione Carlini, una cullana « identitaria »

À principiu di u 20mu seculu, a cumunità corsa più numerosa stabilita si per isse France stà in Marseglia. À a cità fucese, l'emigrazione isulana li arreca persunalità di spiccu cum'è Michele Carlini (1889-1967). Figliolu di un marinare capicursinu, ghjurista di trinca, diventa prufessore è decanu di a facultà libera di dirittu prima di esse elettu merre di Marseglia (1947-1953) è deputatu di e Bouches-du-Rhône (1951-1955). Cum'è tanti Corsi esiliati di a so generazione, s'imprimureghja di u patrimoniu isulanu Michele Carlini è si piglia di passione per u mitu napuleonicu. Issu interessu soiu palesa ciò ch'ellu pò esse l'imaginariu identitariu corsu. Da u trà duie guerre, principia à arricoglie ogetti di arte decurativa riguardendu u Primu Imperu è, liata à issu periudu, a figura di Napulione, ma appartenendu dinù à l'Anzianu regime, à l'epica revuluziunaria o à u Cunsulatu. Acquista circa una sessantina di ogetti quand'ella vene spargugliata mentre una vendita publica a cullana di Edmond Fournier (1864-1938), cullezzionista ricunnosciutu è bibbiufilu. Frà issi ogetti sò da cunsiderà un frammentu di a culonna Vendôme, un quaternu riligatu chì era u pusessu di Camille Desmoulins, un'acula venuta da Fontainebleau o una cera, opera attribuita à Antonio Canova. Sò stati offerti di aprile 1973, i 103 ogetti di a collezione Carlini, da a so veduva à u Museu di Bastia. Issu gestu palisava l'affettu strettu ch'ellu pudia risente un Corsu di a spalluzza per a terra di i so antenati. Issa cullana perpetueghja u mitu napuleonicu è particepeghja ancu à trasferisce in a figura di Bonaparte una forma di cursità.

Opere scelte

OPERE SCELTE

1 - Sale 1 à 5

2 - Sale 6 à 18



Sala 1 – Lastra di l’antica fontana di Ficaghjola – 1488,
Màrmaru sculpitu è intagliatu

Rammèntanu e scrizione di a lastra a pusterità è i travagli d’imbellimentu realizati sottu à u guvernadore Raffaello Grimaldi in postu in u 1488.

Sala 2 – Un cantu di A Marina –
Léon Charles CANNICIONI (1879-1957)
1938, *Oliu nantu à legnu*



← **Sala 3 – Vista di a**
Strada di Montepià -
Ettore BRUNINI (1863-1933)
Fine XIX^u – primi di u XX^u s
Oliu nanu à legnu

Sala 4 – Purtone di a Casa Levanto – Òpera di Marco MONSIGNORE, versu u 1618
Màrmaru sculpitu

Si sparghjè à u XVII^u sèculu dapoi l’Italia un mudellu di *portone*, cumpostu da dui Pedidritti è di un fruntone imbellitu spessu da i stemmi di a famiglia prupietaria di i lochi. Quessu, vene zuccatu ind’u cipullinu di Brandu è sculpitu in punta di diamante. Hè l’òpera di u scarpellinu Marco Monsignore, attivu in Bastia da u 1608. Era a casa di Antonio Levanto cum’ella hè insegnata nantu à u soprusciumu di u 1618. Antonio Levanto, nutabile di pocu, avia fattu furtuna ind’u cummerciu. Era cullucata a so casa in casa in *Terra Vechja*, nantu e sponde di A Marina, induve si Trova avà a casa detta Pouillon.



← **Sala 5 – Lettu à baldacchinu, Attellu ligure, versu 1580-1650**
Querciu o ròveru



Sala 6 – Ritrattu di u Doga Luca Giustiniani – CORNELIS DE WAEL (1592-1667). Trà u 1644 è u 1646, Oliu nantu à tela, 130 x 96 cm

Sò e rapresentazione in tenuta di pompa di u Doga, cumande passate da i patrizii ghjenuvesi ghjunti à quella funzione suprema. U mantellu ermellinu, a pùrpura, l'oru, u scettru è a curonna mèttenu in rialzu a maestà di u persunagiu, rammètanu iss'ùltimi attributi chì u Doga hè dinù rè di Corsica. Da daretu figùranu l'arme di i Giustiniani da identificà u persunagiu è accertà di modu simbòlicu a putenza di a famiglia.

Sala 6 – Ritrattu d'Andrea Doria (1466-1560) – Scola ghjenuvese XVI^a o XVII^a sèculu, Oliu nantu à tela

Hè consideratu da gran riformadore di l'istituzione ghjenuvese chì anu da permette di fà entre a Repùblica ind'u cuncertu di e putenze europee. In issu sensu quì, hè statu vistu da incarnazione di una Serenissima suvrana ghjunta à a stabilità pulitica.

Da sapè dinù chì a so vita vene ligata à a storia di a Corsica è à i rapporti tesi trà di l'Ìsula è Ghjènuva longu à u XVI^u sèculu.



Sala 7 – Ritrattu di Giovan Battista Caraffa – CABAILLE DI MONTPELLIER

1756, Oliu nantu à tela

U cummerciu hè l'attività prima di a nutabilità bastiaccia, puru s'è u mistieru di l'armi firmerà per un tempu longu – per via dinù di a gestione ghjenuvese di u spiccu corsu– da caratteristica suciològica forte. Urganarii da a *pieve* di Lota, à u nordu di Bastia, s'arrughjunèghjanu i Caraffa ind'a capitale di u *Regno di Corsica* ind'a prima metà di u XVI^u sèculu. S'impònenu prestu da famiglie più assinalate di a cità.

Sala 8 – L'armi di u regnu anglocorsu - ANÒNIMU

Versu u 1794-1796, Oliu nantu à legnu

Sìmbulu di a suvrànità anglocorsa, cullega l'arme di u Regnu Unitu è quelli di a Corsica. A spressione « *Amici non di ventura* », strattu di l'infèrnu di Dante, hè stata detta da u vicu rè Sir Elliot, durante u discursu chì sugellava u sbuccia di issu regime novu è ne diventa u mottu di u regnu. Sarebbe quellu pannellu bislinguu « *The Marine Office - Scagno della Marina* » l'insegna di i scagni di l'affari maritimi cullucati nantu à A Marina.



Sala 9 - Bustu di Napoleone u 1^a - Segondu à Antoine DENIS CHAUDET (1763-1810)

Principiu di u XIX^a sèculu, Màrmaru, acasgiù, bronzu

Si spiega l'arradichera di u bunapartisimu in Corsica cù u prucessu di naziunalizazione è di integrazione di u spiccu isulanu ch'ellu seppe Napoleone Bonaparte cunduce sottu à u Cunsulatu è l'Imperu. Sè omu li si pò rimpruverà di ùn avè micca avutu divizia di prugetti pè a so isula, pudimu quantunque accertà chì u sistema bunapartista hà participatu di manera fattiva à a francisata di a Corsica. Però, quessa a rièscita ùn si traduce micca in u duminiu culturale perchè longu à u Primu Imperu, a Corsica è a so pupulazione fèrmanu impronte da u sugellu di l'italianità.

Sala 10 – Gruppù processionale di Sant'Èramu - ANÒNIMU

Fine di u XVIII^u sèculu, Legnu sculpitu policromu

Era Sant'Èramu, da patrone di i marinari, unuratu in Bastia da una curpurazione assinalata è fattiva chì avia a so cappella in chjesa San Ghjuvanni Battista. A stàtula di u santu vescu hè cullucata nantu à una navicella chì u nome « Mantina », pintu nantu à a poppa, si cunferisce à a tradizione chì vulia chì Bastia fussi alzata nantu à a cità rumana antica di Mantinum.

Issu gruppù purtatu in processione da i cunfratelli di quella curpurazione u 2 di ghjugnu, ghjornu di Sant'Èramu, era ghjunta sinu à A Marina induv'ellu ci era a benedizzone di i battelli.



Sala 11 – Ritrattu di l'armatore Joseph Valery – PIERRE COLONNA D'ISTRIA

Versu 1850-1860, Oliu nantu à tela

Ghè Joseph Valery (1799-1861), uriginariu di Brandu, chì creò cù i so dui fratelli Jean-Mathieu è Jean a cumpagnia « Joseph et frères Valery » in u 1835. Anu fattu elli nanzu à tutti a scumessa di u vapore, cù una flotta in càrica di u trasportu di i viaghjadori è di e marcanzie, eppo di u currieru à parte dau 1851. Piglierà u nome quella sucetà di « Valery frères et fils » in u 1854 quandu u figliolu di Jean-Mathieu, u conte Joseph Valery, entre inde u capitale à a morte di u so babbu. Seranu quarantasei i battelli à batte paviglione pè a Cumpagnia Valery.

Ottènenu tandu u monòpulu di e linee Corsica-Cuntinente, s'impone a cumpagnia da principale sucetà di navigazione isulana, in cuncurrenza stretta cù l'armadore marsigliese Fraissinet. Ottene dinù a Cumpagnia Valery e linee trà Marseglia è u Nordu di l'Àfrica, à un'èpica chì a capitale fucesa s'innalza da porta di l'imperu culuniale.

Neguziati difficiuli cù u Statu a purteranu à caternu: u cuntrattu per e linee pustale cù l'Algeria chì venenu cuncessu in u 1880 à a Cumpagnia Generale Transatlantica, a Cumpagnia Valery li venderà a più gran parte di a so flotta di dicembre 1880. Nantu à issu quattru, s'arremba nantu à i piani di i so dui battelli: u *Bastia* è u *Prince Napoléon*, chì anu fattu a rièscita di a so intrapresa.

Sala 12 – A Madonna di Savona (A Madunetta) – Scola ghjenuvese

Versu 1670-1671 ? *Màrmuru sculpitu*

Copia di a stàtula di a Vèrgine di a Misericordia realizzata da Pietro Orsolino in u 1560 in chjesa di Savona chì fù alzata nantu à u locu di e trè cumparse di a Vèrgine.

In u 1656, si sparghje a pesta in Italia. A cità di Ghjènuva hè tocca dinù ella, hè per ciò chì i Magnifici Antichi di a cità d'Aghjacciu fècenu u votu di cunsacrà ab eternu a so cità à a Madonna di Savona s'ella li franca da quellu malannu. Francasi da a pesta, l'Aghjaccini unuronu a so prumessa è dipoi tandu vene unurata a Madunnucia (Madonna di A Misericordia) ogni 18 di marzu. In Bastia, hè cullucata nantu à u portu è porta affollu à i marinari è altri pescadori. Si sviluppa d'altronde una devuzione dumèstica inde e famiglie di spiccu di Bastia.



Sala 13 – Croce di pruceSSIONE - FRANCESCO DE BARRIGGIONI DE SISCO

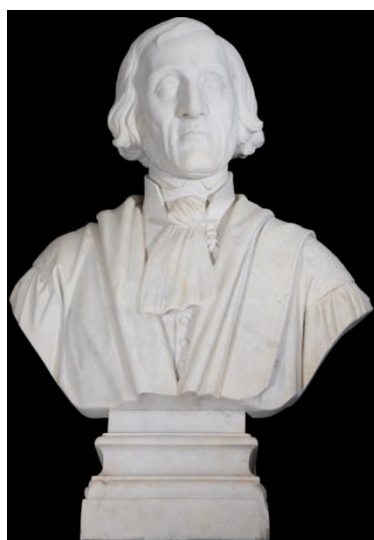
1544, *legnu è lamu di ramu innuratu*

Depòsitu di a cumuna di Cagnanu

Sala 14 – Sesta di u munimentu à i morti di Bastia - LOUIS PATRIARCHE (1872-1955)

Vers 1921, *Ghjessu*

Face parte Louis Patriarche di quella leva chì hà gosu di a làscita Sisco, di u nome di u mèdicu Giuseppe Sisco, natu in Bastia in u 1748 è chì cunnobbe una carriera assignalata induv'ellu diventò ancu duttore di i Papi Piu VII è Piu VIII. Da a so morte in u 1830, lascia a so fortuna à a so cità native da porghje borse di studii pè aiutà giovani bastiaci. Rinforza quessa a làscita u rollu centrale ghjucatu da Bastia in u spuntà di una scola artistica corsa. L'ultima borsa di a làscita Sisco hè stata cuncessa in u 1927.



Sala 15 – Bustu di Salvatore Viale – GIUSEPPE LAZZERINI (1831-1895)

1864, *Màrmuru sculpitu*

Salvatore Viale (1787-1861), chì fece una carriera assignalata inde l'amministrazione, s'hè impegnatu inde a presa di cuscenza di u rollu di a storia è a cultura di a Corsica da materiali fecondi per a creazione litteraria. Veru mediatore trà u spiccu di l'intellettuali isulani è di quelli di a Toscana, hè unu frà i persunagi più eminenti di a storia è di a litteratura corsa di a prima metà di di u 19u seculu. Unureghja u cunsigliu municipale di Bastia a so memoria di pueta dendu di manu à una sottoscrizione destinata à finanzà quellu bustu cumandatu in Italia è inaugurate nantu à a so tomba in Cimitò di Bastia, u 16 di ghjennaghju 1863 cù l'epitafu « *Al suo poeta Salvatore Viale, la Corsica* »

Sale 16 è 17 – a collezione Fesch.



← Ritrattu d'Elisabeth Farnese, regina di Spagna - Vicinatu di JACOPO AMIGONI (1675-1752)

Prima di u 1746, Oliu nantu à tela

Issu quattru hè un ritrattu ufficiale di a regina Elisabeth Farnese, figliola di u Duca di Parma, chì spusò à Filippu V di Spagna in u 1714 è chì simbulizeghja u so putere. Issu gènneru di raprésentazione face collegà a sumiglianza fisica di u munarca è u simbulu di l'auturità, a curonna è u scettru, spressu inde una lingua visuale universale è capiscitoghja da tutti.

Vista di u portu di Nàpuli, GENNARO GRECO dettu IL MASCACOTTA (1663-1714)

Trà u 1708 è u 1714, Oliu nantu à tela

Cunsideratu sinu ad oghje da unu frà i porti più assinalati di u mondu, u portu di Nàpuli hè l'ogettu à i XVII^u è XVIII^u sèculi di varie raprésentazione.



Sala 18 – Àgula murale, ANÒNIMU

1u Imperu, Legnu policromu



BIBLIOGRAFIA - SITOGRAFIA

À prò di l'insegnanti

Amalberti Fausto et Salone Anna Maria, *La Corse, images et cartographie*, Ajaccio, Alain Piazzola, 1992.

Annales de Banchemo, ancien podestat de Bastia, manuscrit inédit, texte italien publié par M. l'Abbé Letteron, BSSHNC, VIIe année, août-septembre-octobre 1887.

Comiti Pierre, Thernot Robert et Tramonni Pascal, *Palais des gouverneurs à Bastia, diagnostic, rapport final d'opération*, Ajaccio, DRAC Corse, Service régional de l'Archéologie, INRAP, dossier n° 2005/103, 2005.

Franzini Antoine, *La Corse du XV^e siècle, Politique et société, 1433-1483*, Ajaccio, Alain Piazzola, 2005.

Giacomo-Marcellesi Mathée et Casanova Antoine, *Chronique médiévale corse, Giovanni della Grossa*, Ajaccio, La Marge, 1998.

Giustiniani Agostino, *Description de la Corse, Préface, notes et traduction de Antoine-Marie Graziani*, coll. Sources de l'Histoire de la Corse, textes et documents, publication de l'Association Pandetta Corsica n°2, Ajaccio, Alain Piazzola, 1993.

Graziani Antoine-Marie, *La Corse génoise, économie, société, culture, période moderne, 1453-1768*, Ajaccio, Alain Piazzola, 1997.

Graziani Antoine-Marie, *Vistighe corse, Guide des sources de l'histoire de la Corse dans les archives de génoises, Epoque moderne 1483-1790*, Tome 1, volume 2, Ajaccio, Alain Piazzola, Archives départementales de la Corse-du-Sud, 2004.

Istria Daniel, *Pouvoirs et fortifications dans le Nord de la Corse XI^e-XIV^e siècle*, Ajaccio, Alain Piazzola, 2005.

Thernot Robert, *Palais des Gouverneurs 1998/1999, document final de synthèse de fouille archéologique d'évaluation*, 2 vol. Ajaccio, DRAC Corse, Service régional de l'Archéologie, AFAN, 1999.

Fonte :

Fonte documentarie publicate micca :

Albertini Charlotte, *Ristretto delle osservazioni sopra le pubbliche cerimonie praticate dagli eccellentissimi generali governatori nel Regno di Corsica, 1671-1675* par Francesco Luri (Archivio storico del comune di Genova, Fonds Brignole-Sale, ms. 109 C4), transcription et traduction, Musée de Bastia, septembre 2007.

Graziani Antoine-Marie, *Etude documentaire de pièces pouvant servir à l'histoire du palais des gouverneurs de Bastia et notamment des travaux des années 1518-1521* (Archivio di Stato di Genova, Fondo del Banco di San Giorgio, Cancellieri di San Giorgio, liasses 61, 64 et 65 et 235, synthèse et transcription partielle, Musée de Bastia, avril 2009.

Graziani Antoine-Marie, Luri Salvatore, *Relatione delle misura delle stanze del Pubblico Palazzo di Bastia, Disegno 1696* (Biblioteca Civica Berio di Genova, Ms m.r. IV.4.30. ff. 188-190), transcription d'Antoine-Marie Graziani, Musée de Bastia, avril 2009.

Liccia Jean-Christophe, *Les inventaires de 1613 et 1615 du palais des gouverneurs de la ville de Bastia, nouveaux éléments*

pour une étude du mobilier de l'édifice (Archivio di Stato di Genova, Fondo Corsica, liasse 176 Diversorum Corsica), transcription et traduction, Musée de Bastia, août 2005.

Liccia Jean-Christophe, *Les travaux de 1749-1750 au palais des gouverneurs de la ville de Bastia, nouveaux éléments pour une étude historique et architecturale de l'édifice* (Archivio di Stato di Genova, Fondo Corsica, liasse 1471/2, Miscellanea 1607-1765), transcription et traduction, Musée de Bastia, août 2005.

Nigaglioni (Michel-Edouard), *Archives du Service Historique de l'Armée de Terre, Monuments et Bâtiments remarquables de Bastia*, Musée de Bastia, 6 avril 2000.

Nigaglioni (Michel-Edouard), *Les monuments et bâtiments remarquables dans les fonds d'archives parisiens* (Archives Nationales, Bibliothèque Nationale et Médiathèque du Patrimoine), Musée de Bastia, 2 octobre 2000.

Fonte manuscrite, grâffiche è mubilie :

1 – Francia :

Archives départementales de la Haute-Corse, 51 J 1, Plan de la poterne sous l'orillon gauche du Bastion St Charles, Profil sur la ligne CD, 1784 ; Plan du 1^{er} Etage des Souterrains du Vieux Palais cotté 24, Plan du 2^e Etage des Souterrains du Vieux Palais cotté 24 avec les deux citernes attenantes, 1784.

Archives du Service Historique de l'Armée de Terre (devenu actuellement Service de la Défense), Fonds du Génie, Vincennes :

- Atlas des Bâtiments Militaires n° 386, Bastia, 1826-1864
- Atlas des Bâtiments Militaires T 229, tablettes, Bastia, 1835-1895
- Sous série 1 V, article 8, section 1, Bastia, carton 1, Dépôt des Fortifications, Mémoires et plans 1710-1819, carton 2, Dépôts des Fortifications, Mémoires et plans 1820-1827, carton 2, Dépôt des Fortifications, Mémoires et plans, 1828-1834, carton 6, Dépôt et Fortifications, Mémoires et plans, 1845-1847, carton 7, Dépôt et Fortifications, Mémoires et plans, 1848-1855
- Sous série 4 V, carton 2, Chefferie de Bastia, Fortification de la place 1770-1825, carton 28, Chefferie de Bastia, Bâtiments militaires de la place 1775-1824, carton 29, Chefferie de Bastia, Bâtiments militaires de la place 1825-1850, carton 103, Chefferie de Bastia, Comptabilité des Travaux 1770-1806, carton 116, Chefferie de Bastia, Domaine militaire : achats, échanges et aliénations concernant les fortifications et bâtiments militaires 1776-1847

Archives Nationales, F/16/805, F / 13 / 1695 / B Prisons souterraines et du Rez-de-Chaussée du Donjon de Bastia, *Plans et coupe des prisons souterraines et du rez-de-chaussée du Donjon de Bastia*, signés Prud'homme, conducteur de 1^{re} classe (s.d., circa 1812), **F / 13 / 1874**, Bastia : établissement des prisons dans l'ancien couvent Sainte Claire, *Rapport du Préfet de la Corse Arighi, au Ministre de l'Intérieur (11 février 1813), Lettre envoyée de Bastia par le Président de la Cour Royale de la Corse, au Ministre de la Justice (16 octobre 1816), Rapport du Capitaine de la 1^{re} Compagnie de Gendarmerie Royale de la Corse, résidant à Bastia (1817), Lettre envoyée de Bastia par comte de Willot, Gouverneur Militaire, à Son Excellence Monsieur le Comte Lainé, Ministre, Secrétaire d'Etat au Département de l'Intérieur (8 octobre 1817), Lettre envoyée de Bastia par le Président de la Cour de Justice Criminelle de la Corse, au Garde des Sceaux, Ministre de la Justice (23 juin 1819), F / 16 / 124, Corse – Etat général du mouvement et des dépenses des Prisons (1812 - 1817), *Etat Général du mouvement et des dépenses des Prisons du Département de la Corse pendant le trimestre d'avril (à juin) de l'An 1812, F / 16 / 216*, *Etat des dépenses des Prisons de Corse (1810 - 1824)*.*

Musée de Bastia, collections : MEC.56.13.10, MEC.85.11.1, MEC.2005.14.1, MECD.55.2.6, MECD.83.5.4.

2 – Italia :

Archivio di Stato di Genova (non reproduits dans Amalbertin et Salone):

- *Fondo Camera di Governo e Finanze*, liasse 309 n° 132, Plan partiel et vue perspective de Bastia en 1555.

- *Fondo cartografico, Miscellanea* n° 187.

- *Fondo Corsica*, n° 173, n°529, n°530, n°542, n°543, n° 560, n°562, n°647, n°664, n°986, n° 1203, n° 1471/2.

- *Fondo Notai Antichi*, n° 10147.

SITI

Museu di Bastia : <http://musee.bastia.corsica/fr/accueil-885.html>

Canopé di Corsica : <http://www.cndp.fr/crdp-corse/>



Archivio di stato di Genova : <http://www.archiviodistatogenova.beniculturali.it/>



Sequenze pedagogiche

1 – Chjami è rispondi

SCOPI

- Inizierà l'elevi à fideghjà l'òpere, I tramuti autònomi drentu à u museu, ricircà e risposte framezu à e sale à e quistione poste.
- Aghjevulì a spressione scritta

MATERIALE

- Fogliu A3 appruntatu da u professore (dui à gruppu)
- Una mina

MESSA IN ÒPERA

U prugettu hè presentatu à l'elevi : pusiziunati in gruppu di dui o trè elevi, anu da avè à riempie I fogli appruntati da l'insegnante punendu in ogni sala insignata 2 quistione di a so scelta chì e risposte seranu scritte nantu à u latu dirittu di u documentu. Riempieranu un segondu fogliu induve solu figureranu e quistione. Hè datu un tempu limitatuad ogni gruppu pè quill'uperazione.

Quandu chì i gruppi anu resu i so documenti, l'insegnante torna à distribuisce i fogli senza e risposte. Cusì chì deve ogni gruppu rifà u giru di e sale insegnate da risponde à e quistione postesi da i so camarati.

Pò esse pensate una restituzione da l'insegnante ind'a sala di pedagogia di u pian di terra prevista di prima pè accoglie e classe o ind'un'altra seenza, ind'u stabilimentu.

Da mintuvà chì deve ogni gruppu passà per a sala 1 è chì a sala 18 hè for di ghjocu.

MUDELLI DI FOGLI À DÀ À L'ELEVI

Fogliu per e sale 1 ; 2 ; 3 ; 4 ; 5 ; 6 ; 7 ; 8 ; 9

ÉQUIPE N°		QUESTIONS	RÉPONSES
SALLE			
N°1	-		
	-		
N°2	-		
	-		
N°3	-		
	-		
N°4	-		
	-		
N°5	-		
	-		
N°6	-		
	-		
N°7	-		
	-		
N°8	-		
	-		
N°9	-		
	-		

Fogliu per e sale 1 ;10 ; 11 ; 12 ; 13 ; 14 ; 15 ; 16 ; 17

ÉQUIPE N°		QUESTIONS	RÉPONSES
SALLE			
N°1	-		
	-		
N°10	-		
	-		
N°11	-		
	-		
N°12	-		
	-		
N°13	-		
	-		
N°14	-		
	-		
N°15	-		
	-		
N°16	-		
	-		
N°17	-		
	-		

2 – Ghjocu di vistica... incurunata

SCOPI

- Incuragì l'usservazione di l'òpere cù a ricerca d'indizii precisi, fà à colpu pè i tramuti ind'u museu, travaglià à nantu à a nuzione di curonna

MATERIALE

- Fogliu A4 appruntatu da u professore;
- Mina

MESSA IN ÒPERA

Hè presentata l'attività à l'elevi da ghjocu di vistica ch'i vole truvà u nùmeru massimu di curonne presente inde l'òpere di u museu è pocu impreme u supportu o a curonna (tutte for di e sale di sottuterra è a sala 18).

Un documentu à riempie hè datu à l'elevi aduniti per dui (si vega in appiccii).

Un tempu sceltu hè datu à l'elevi, scorsusi u tempu una forma di currezzione hè fatta in sopra locu ind'una sala pedagògica di u pian di terra prevista pè accoglie e classe o puru ind'un altra seduta, ind'u stabilimentu. E cumpetenze da accimà, insegnate nantu à u documentu, veneranu validate d au professore. limite est donné au delà duquel une forme de correction est réalisée sur place dans la salle pédagogique du rez-de-chaussée prévue pour accueillir les classes ou bien lors d'une autre séance, dans l'établissement. Les compétences à atteindre, indiquées sur le document, seront validées par le professeur. In fine un documentu di currezzione serà distribuitu ad ogni elevu ch'ellu si tenerà (Si vega in appiccii).

Gènneru di documentu pè a ricerca

Gènneru di documentu pè a currezzione

ÉQUIPE :

Règle du jeu « Les couronnes au musée de Bastia »
 Vous devez trouver toutes les couronnes qui se trouvent dans le musée.
 Ces couronnes, qui sont de plusieurs types, sont situées sur des objets différents : peinture, sculpture, mobilier ou encore pièces de monnaie.
 Au fur et à mesure de votre recherche remplissez le fichier ci-dessous et, à la fin, remettez-le au professeur.

Numéro de la salle	Type d'objet où se trouve la couronne	Que représente cet objet ?

Jeu de pistes au musée de Bastia

Couronnes sur les œuvres

N° de salle	Type d'objet	Que représente cet objet ?
1	Marbre sculpté	Une plaque de la fontaine de la rue du Collé, en hommage au gouverneur Francesco Salaparuta.
5	Tableau	Ce tableau représente « Notre-Dame-de-Lasvaca ».
6	Tableau	Portrait du Doge Lucre Ghislanzani.
6	Fauteuil	Fauteuil avec les armes de Gênes.
6	Bois peint	Coffre de marin avec les armes de Gênes.
6	Pièces de monnaie	Série de pièces de monnaies.
7	Tableau	Portrait de Giovan Battista Casella.
8	Panneau en bois	Armes du royaume agglu-corse.
8	Tableau	Portrait de St Louis.
12	Bois peint	Couvercle de coffre de marin.
18	Statue en marbre	Statue en marbre de la Madonna di a Misapuzza - A Madunetta.

des usines MATTEI

13	Tableau	Christ en croix, entre Sainte Elisabeth et Sainte Rose di Vigezzo.
14	Tableau	Mort de Sainte Cécile.
17	Tableau	Portrait d'Elisabeth Farnese, Reine d'Espagne.
17	Tableau	Christ à la colonne.
17	Tableau	Jugement de Paris.

3 - Da u territoriu à u spaziu

SCOPI

- Iniziazione à u fighjà
- Riperame è lucalizzazione:
 - E sfarente fase di sparghjera spaziale di a cità in anda longu à i sèculi seguenti: XVu, XVIIu, XVIIIu, XIXu è a seconda metà di u XXu sèculu.
 - Casamenti o tippulugia di I casamenti raprisentativi è di l'arterie create ad ogni èpica.
- Custruì un schema cù a so legenda
- Scrive un testu

MATERIALE

Inde a sala 1 : L'adopru di a sesta è di u filmettu (chì arrècanu infurmazione in più) ammèntanu e sfarente tappe di u sviluppu urbanu di a cità.

Un pianu (di u gènneru di quellu almanaccu di a Posta o di u pianu di Trascelta 12x20 cm), una carta pè calca quatrittatu di a listessa dimensione (quatrittera cun cinque càntare orizzontale numerate da 1 à 5 è 3 verticale numerate A, B è C) è dui trumbunelli.

MESSA IN ÒPERA

Travagliu solu :

Ogni elevu hà un pianu (un gènneru di almanaccu di a Posta o pianu di trascelta 12x20 cm) è una carta pè calca quadrittatu (quatrittera cun cinque càntere orizzontale numerate da 1 à 5 è trè verticale numerate A.B.C)

→ Fighjendu a sesta è u filmettu, deve scrive l'elevu nantu à a so carta calca e sfarente zone relative ad ogni periudu è truvà i casamenti o spazii più assignalati. Ciò chì permetterà dopu di custruì a legenda di l'abbozzu.

Travagliu di gruppu :

Hè adunita a classa davanti à a sesta è presenta a sparghjera è l'amudernamentu XVIIu-XXu sèculi. Spièganu l'elevi cos'elli anu trovu è chì li pare impurtante à ritene.

Hè adunita a classa ind'una sala di travagliu (sala di mediazione à pian di terra). Dicenu e cunsegne pruposte chì ammèntanu chì dèvenu l'elevi :

- Scrive un testu assestatu chì presenta l'evoluzione urbana di a cità di Bastia.
- Custruì un schema cù a legenda di l'evoluzione urbana di Bastia.
 - Per l'insegnante: Un scrittu currettu pò esse prupostu à parte da I seguenti documenti (si vega in appicciu):
- Libru CANOPÉ: cullezzione "Per isse pieve di u Cismonte" - BASTIA – Ed CRDP de Corse – 2012
- Situ di aDIREN Atlas des Paysages : Bastia.

4 - Studiu d'un'opera

In quellu studiu, ci s'interessa à u : "Ritrattu di u Doga Luca Giustiniani" vistu da Cornelis De Wael (1592-1667)



SCOPI

- Inizierà l'elevi à fighjà un'òpera pitturale ammaistrendu i còdici di u linguaghju artisticu;
- Sviluppà l'attichju pè òpera d'arte;
- Discrive, analizà, interpretà è apparagunà l'òpere;
- Acquistà un zòcculu di cunniscenze culturale ligatu à a Storia: Capi a funzione di l'òpera (permette quellu quattru di accertà l'auturià di a Repùblica di Ghjènuva) ;
- Sviluppà a spressione di l'elevu (à bocca/à u scrittu);
- Avvià un'andatura stòrica è ghjustificà la sviluppendu una riflessione nantu à a fonte (liceu);
- Fà entre quellu studio ind'u prugramma di Storia.

Cìculu 2 : Si tratta di usservà un'òpera, di sprime i so sintimi; ma dinù di agì, manighjà (mutricità fissa) è sperimentà travagliendu nantu à u puzzle (si veca in appicciu). Si puderà dinù dumandà à l'elevi di prудuce « un'òpera » individuale o puru cullettiva (supportu da defini).

Cìculu 3: U studiu di l'evoluzione di a figura reale da u XVI^u

à u XVII^u sèculu.

Cìculu 4 : Trasfurmazione di l'Europa è aperture nantu à u mondu à i XVI^u è XVII^u sèculi (5^a, Storia, Tema 3).

Sottu tema 3 : Da u principe di u Rinascimentu à u Rè assulutu (Francescu u I^u, Arrigu IV, Luiggi XIV .)

Eccu perchè, puderà esse apparagunata quell'òpera à I quatri di Rigaud (Luiggi XIV) è Ingres (Napuleone I^u).

MATERIALE

- Scheda puzzle (cìculu 2): si veca in appicciu;
- Sfugliettu di u museu (l'òpera studiata vene presentata in cuprèndula).

MESSA IN ÒPERA

Scòprenu l'òpera l'elevi inde u so ambu (sala 6), eppo a discrivènu è l'analizèghjanu.

A li pròvanu à ritruvà I stemmi chì rimàndanu à u putere reale (Regalia). Puderà l'insegnante arrimbassi nantu à l' "Aide à la mise en œuvre" (si veca dopu) da stradà u so quistiunamentu.

AIUTU PÈ A MESSA IN ÒPERA

Issu ritrattu di u Doga Luca Giustiniani hè statu fattu da Cornelis De Wael (1592-1667) trà u 1644 è u 1646

Si tratta di un oliu nantu à tela di 130 x 96 cm spostu à u Museu di Bastia.

L'abbozzu (bozzetto) nantu à carta di quell'òpera hè statu presentatu à l'occasione di a mostra *El Siglo de los Genoveses*, chì s'hè tinuta ind'u Palazzo Ducale di Ghjènuva in u 1999. À I tempi di quellu avvenimentu era scunnisciutu u quattru. Pittore è intagliadore, Cornelis de Wael (1592-1667) campa in

Venezia da u 1610 à u 1620 prima di arrughjunassi in Ghjènuva sinu à u 1657, induv'ellu tene l'attellu più impurtante di a cità, è risponde à tante cumande passate da l'alta mola. Currende issu ritrattu à stu gènneru di ripruduzione. E rapresentazione in tenuta di pompa di u Doga sò à spessu cumande passate da i patrizii ghjenuvesi ghjunti à quella funzione suprema. U mantellu ermellinu, a purpura è l'oru cum'è u scettru è a curonna danu tutta a so maestà à u persunagiu ritrattatu, issi dui ùltimu attributi chì rammèntanu chì u Doga hè dinù Rè di Corsica (*). Da daretu, si vèdenu i stemmi di i Giustiniani chì sò prisenti da identificà u persunagiu è accertà di modu simbòlicu a putenza di a famiglia.

Figliolu di u Doga Alessandro Giustiniani Longo è di Lelia De Franchi Tosco, nasce Luca in u 1586. A so carriera pulitica principia quand'ellu fece parte di a delegazione chì a resu l'umagii à a l'amiragliu di a flotta francese à nome di a Repùblica di Ghjènuva. Da u 1620 à u 1625, occupa e funzione di cumissariu pè a furtezza di Savona eppu hè numinatu rispunsèvule di a difesa di a cità di Ghjènuva. In u 1626, hè mandate in Bastia da cumissariu strasurdinariu in Corsica. Assume dopu a càrica di rapresentante ufficiale di a Repùblica di Ghjènuva à u latu di Vincent II, duca di Màntuva è Montferrat, di u papa Urbain VIII in Roma è, in u 1637, di Filippu IV di Spagna. Dopu à a camàndula « demucratica » di Vachero, hè elettu frà i sette inquisitori di Statu cù a respunsabilità di u contrespionaggiu da integrà u Magistrato di Corsica, offiziu in càrica di l'affari isulani. Li aprerà quella funzione e porte di u Magistrato dei Cambi. In u 1644, hè fattu da Doga di Ghjènuva, càrica ch'ellu averà sinu à u1646. Più dopu, si ferà a so carrier pulitica occupendu varie funzione inde l'alta amministrazione Ghjenuvese. U percorsu di Luca Giustiniani hè tippicu di u gènneru di l'alta amministrazione Ghjenuvese. Palesa cume e funzione di guvernadore di Corsica èranu ligate à u Magistrato di Corsica è inseriti inde un gènneru di cursus politico-amministrativu chì si scumpartianu, do modu aleatoriu, e grande famiglie patrizie.

(*): *In u 1637, u papa sclassifichèghja tutti i stati chì ùn sò micca realtà. Da ùn perde a so fama frà di e nazione aurupee, innàlzanu i Ghjenuvesi l'isula in regnu (Regno di Corsica) chì Bastia ne diventa capitale. Oramai, porta u Doga l'attributi reali perchè diventa Rè di Corsica. Li cunferisce issu statutu à l'isula una piazza assignalata inde a custruzione di u statu Ghjenuvese è compie a so integrazione pulitica inde a Repùblica. A Corsica ùn hè po mai stata una « culunia » di Ghjènuva..*

Luiggi XIV da Hyacinthe Rigaud



Napuleone I^u da Jean-Auguste-Dominique Ingres



In appiccii: Documenti pè l'attività

Eccu u listinu di I documenti da scaricà pè l'attività pedagògiche :

1 – *Des questions et des réponses / Chjami è rispondi*

Modèles de feuilles à distribuer aux élèves:

- Feuille pour les salles 1; 2; 3; 4; 5; 6; 7; 8; 9.
- Feuille pour les salles 1; 10; 11; 12; 1 ; 1 ; 15; 16; 17.

[http://www.educorsica.fr/musee_bastia/Questions Reponses-La-fiche-equipe_2parties.pdf](http://www.educorsica.fr/musee_bastia/Questions_Reponses-La-fiche-equipe_2parties.pdf)

2 – *Un jeu de piste...couronnée / Ghjocu di vistica... incurunata*

Document pour la recherche (français)

: [http://www.educorsica.fr/musee_bastia/Jeu-de-pistes La-feuille-de-recherches.pdf](http://www.educorsica.fr/musee_bastia/Jeu-de-pistes_La-feuille-de-recherches.pdf)

Document pour la correction (français)

: [http://www.educorsica.fr/musee_bastia/Jeu-de-pistes La-feuille-des-solutions.pdf](http://www.educorsica.fr/musee_bastia/Jeu-de-pistes_La-feuille-des-solutions.pdf)

Document pour la recherche (corse)

: [http://www.educorsica.fr/musee_bastia/Ghjocu-di-vistica U-fogliu-di-ricerca.pdf](http://www.educorsica.fr/musee_bastia/Ghjocu-di-vistica_U-fogliu-di-ricerca.pdf)

Document pour la correction (corse)

: [http://www.educorsica.fr/musee_bastia/Ghjocu-di-vistica A-soluzione.pdf](http://www.educorsica.fr/musee_bastia/Ghjocu-di-vistica_A-soluzione.pdf)

Correction détaillée (français) : http://www.educorsica.fr/musee_bastia/Les-couronnes-que-l-on-trouve-au-musee.pdf

Correction détaillée (corse) : http://www.educorsica.fr/musee_bastia/E-curone-a-u-museu.pdf

3 - *Du territoire au paysage / Da u territoriu à u spaziu*

Carte/Plan de Bastia - Géoportail - geoportail.gouv.fr :

<https://www.geoportail.gouv.fr/plan/2B033/bastia>

Ouvrage CANOPÉ: Collection "Per isse pieve di u Cismonte" - BASTIA – Ed CRDP de Corse – 2012: <https://educorsica.fr/index.php/recherche/195-bastia>

Document de la DIREN - Atlas des Paysages: Bastia

: [http://www.educorsica.fr/musee_bastia/Document DIREN-atlas des paysages-Bastia.pdf](http://www.educorsica.fr/musee_bastia/Document_DIREN-atlas_des_paysages-Bastia.pdf)

4 - *Etude d'une oeuvre: portrait de Luca Giustiniani / Studiu d'un'opera: ritrattu di Luca Giustiniani*

Puzzle de GIUSTINIANI : http://www.educorsica.fr/musee_bastia/Puzzle-de-GIUSTINIANI.pdf

Flyer du musée (en français) : http://www.educorsica.fr/musee_bastia/Flyer-musee-fr.pdf

Flyer du musée (en corse) : http://www.educorsica.fr/musee_bastia/Flyer-musee-co.pdf