



### L'intarvista

#### Guardu è rispondu

1. Induve seremu quì ?

.....

2. Discrivi l'elementi di u decoru ch'è tù vedi.

.....

3. Quale serà l'omu ch'è no vidimu quì ?

.....

#### Stò à sente

• Stà à sente è completa. pista 151

Rosula, ..... o gialla, ne sai profumi tù

Rosula bianca o arancina nant'à u ..... quassù

Sì a ..... di i fiori, rosula di centu colori.

• Stà à sente è ripeti. È po scrivi e duie parolle chì sò participii passati. pista 152

.....

• Stà à sente ste frase è dì s'elle sò vere o false. pista 153

	Vera	Falsa
Frasa 1		
Frasa 2		
Frasa 3		
Frasa 4		

#### Mettu à scrive

Lisandra conta à un'amica cum'elli anu participatu à un cuncorsu di poesia cù a so classa. Fà la parlà tù.

.....

.....

.....

.....

.....

.....

#### À MODU MEIU

• Tutt'inseme cù u to professore, è arrimbendu ti à a dimarchja di i zitelli, cerca di cumpone una poesia.

• In dui cù un cameratu, custrate una piccula scenetta chì dà à sente un'emissione di radio cù un presentadore è un inviatu. Ghjucate la pè a classa.



## By sms o zitè...

### Guardu è rispondu

1. Induve sò i persunagi quì ?

.....

2. Quale serà a persona di spinu à cantu à Fabio ?

.....

3. Chì face Fabio aspettendu i messaggi di Larenzu nant' à u so funinu ?

.....

4. U vedi stu funinu ? Induve hè ?

.....

### Stò à sente

• Stà à sente è ripeti e parolle. È po scrivi quelle duv'ellu ci hè a lettera Z.



• Stà à sente ste frase è dì s'elle sò vere o false.



	Vera	Falsa
Frasa 1		
Frasa 2		
Frasa 3		
Frasa 4		

• Fà passà a frasa "i mo genitori mai mi lascianu andà fora avà" à a seconda persona di u singulare.

.....

### Mettu à scrive

Larenzu scambia avà messaggi cun Lisandra è li spieca ch'ellu hà avutu à Fabio è ch'elli ùn surteranu micca. Imagineghja u scambiu di SMS trà Fabio è Lisandra.

### À MODU MEIU

• Inventa un picculu cuntrastu sms frà dui persunagi, scrivi lu in ortografia sms è po in ortografia ghjusta.

• Sì a donna di Bonifaziu avessi avutu un funinu, chì pudia mandà cum'è sms à i so cumpagni ? Inventa ne unu o parechji, appughjendu ti nant' à i documenti di "À scopre..." di e pagine 16/17.



## Sapientoni o sumeroni ?

### Guardu è rispondu

1. Induve simu quì ? À cosa si vede ?

.....

2. Chì vedi davant' à Lisandra è Fabio ?

.....

3. Si vedenu nant' à sta figura Larenzu è Nadià ?

.....

### Stò à sente

• Stà à sente è cumpletta.



- Pichjà aghju ....., ma dev'esse ..... u fungu !

- Ah ah ah ! Quissa a ..... tutti quelli chì ùn pichjani micca ..... à a lestra. Aiò o Lisà, rispondi puri.....

- In più o Larè, t'eri ..., ùn hè micca u ..., chì hè a ... !

• Stà è sente e trè frase è ripeti le, è po scrivi l'ultima frasa.



.....

### Mettu à scrive

Ghjuntu in casa, Larenzu hè quistiunatu da u babbu chì vole sapè cum'ellu s'hè passatu u ghjocu. Larenzu hè à pena dilusu chì hà persu a so squatra : imagineghja tù u diàlogu.

.....

.....

.....

.....

.....

.....

.....

### À MODU MEU

• U cunnosci u ghjocu *I Sapientoni* ? Nant' à chì canale hè diffusu ? Chì prove ci hè ?


• Si sente assai corsu à a televisione ? Spieca à i to camerati in chì emissione si parla corsu.

## Prim' à e rete suciale, e rete pustale

- Stà à sente è cumpletta.  pista 162

Zia Matilda, ella, ammaestrava a so ..... pè e prime righe ; ma dopu ..... sù è, ghjunta in fondu di pagina, li firmava ....., à diritta, un triangulu ..... : tandu facia i ..... più corti è l'empia. Cun ella ùn ci era penseru chì e ..... fussinu breve.



- Stà à sente è ripeti, è po scrivi duie parolle, un nome è un verbu cunghjucatu.  pista 163

- Traduci in francese.

Zia Maria avia una scritturuccia fine è regolare, i so filari andavanu diritti, unu sottu à l'altu, cun l'intervalli chì parianu calcolati.

- Cumpletta e frase chì seguiteghjanu cù e parolle allistinate quì :

*scrittu- scritta- scritturaccia- scrive- scrittore- scrivendu*

- Issu testu hè ..... bè.
- Oimè chì ....., ùn ci si capisce nunda!
- Ti tocca à .....una lettera à mammona per ringrazià la.
- Ghjè.....ch'ellu s'ampara à scrive.
- L'ai .....quandu sta puesia?
- Ignaziu Colombani era un.....Corsu.



### À MODU MEIU

- Ne cunnosci pruverbii, in corsu, in francese o in altre lingue chì parlanu di a scrittura ? Cerca d'ammentà ne qualchì unu.
- Fà una piccula ricerca à nantu à a storia di a corrispundanza scritta. Poi parlà di e lettere ben intesu, ma ancu di e cartuline, è interessà ti à e so origine. Presenterai a to ricerca à a classe.

## U trenu di Bastia

- Stà à sente è completa a prima strufata.



U ..... chì v'andà in Bastia

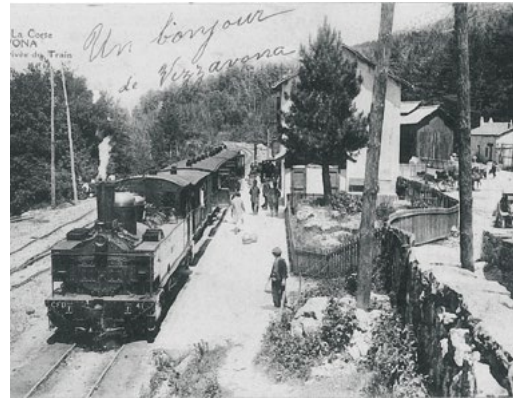
Hè fattu per i .....

Pienghjenu li carritteri

..... li pastori

Per noi ..... osteriaghji

Sonu ..... è crepacori.



- Ci hè una parola falsa in a seconda strufata. Trova la è dà a parola vera.

Anghjulì lu mio Anghjulinu

.....

Pensatu n'aghju una cosa

.....

Quand'ellu passa lu pienu

.....

Tira li una mitragliosa

.....

È li sceffi chì sò nentru

.....

Volta li à l'arritrosa.

.....

- Ci hè trè sbagli d'urtugraffia in a terza strufata. Trova li è curregi li.

À chì hà inventadu lu trenu

.....

Hè statu una bruta ghigna

.....

Li ghjunga u fillosserà

.....

Cum'ell'hè ghjunt'à la vigna

.....

Li caschinu li cappelli

.....

Incù la più forte tigna.

.....

- Traduci in francese a quarta strufata.

Ùn si vende più furagi

.....

Pocu pane è micca vinu

.....

Passanu le settimane

.....

Senza vende un bichjerinu

.....

Chì ci avemu più da fà

.....

In piaghja lu mio Anghjulinu...

.....

### À MODU MEU

- Prima, a scrittura o a creazione di testi era un attù di vita naturale, a ghjente scriveva o improvvisava per cuntà u so cutidianu, gioie è pene, faccende è dulori. Frà astri, i lamenti : parechji sò cunnisciuti assai, anziani o muderni : cerca ne une pochi è presenta li à a classa.

- U ci faci un resuontu d'un viaghju in lu nostru trenu ? Imaginatu o campatu da veru.


### Via Stella

Dumenicu Moret hè ghjurnalistu bislinguu in Via Stella. Hè natu in u 1979 è u so paese hè Cugnoculu è Muntichji.



- **Stà à sente è completa.**  pista 166

A piazza di a ..... corsa ind'è France 3 – Via Stedda in quant'à, diciaremu, à a redazzioni, veni à dì u ....., sò quattru ghjurnali tutti i ....., da u luni à u vennari, à ....., à sei ori, à ottu ori. Quissi quì sò in diretta, veni à dì chì ci hè un ghjurnalistu chì presenta ....., chì manda i ..... chì sò stati fatti nant'à u ..... da altri parsoni. È dopu ci hè un antru ....., a sera versu deci ori è mezu, quissu quì hè tuttu .....

- **Trova i quattru sbagli è curregi li nant'à a ligna sottu.**  pista 167
- Poi stà à sente l'arrigistramentu s'ella t'aiuta.**

Comu si faci u travaglu : in fatti ci hè un sughjettu d'attualita, di regula si suvita dinò pà l'edizioni in lingua francesa, si vā nant'à u tarrenu, s'intarrughjehjani la ghjenti, si virificheghjani l'infurmazioni è si mettini dopu, diciaremu in forma, pà fà ni un riportu.



.....

.....

.....

.....

- **Traduci in francesi.**

A scelta chì hè stata fatta da France 3 Corse-Via Stella, ghjè di trattà l'attualità in lingua corsa. In certi lochi in Francia, indu' ci sò altri cateni di televisioni, indu' ci hè una lingua rigiunali com'è par indettu l'uccitanu, ani fattu un'antra scelta, veni à dì s'intarressani à a vita di i paesi com'edda era nanzi.

.....

.....

.....

.....

.....

# Esercizii

p.135

p.167  
G

## Funulugia

9.1 Stà à sente è cumpletta ste parolle.



a.....e.....u – a.....ione – re.....a – ra.....a – .....anu  
pu.....a – mar.....u – .....appa – na.....ione

9.2 Stà à sente è scrivi ste parolle.



.....  
.....

## Gramatica

p.133

p.169  
G

9.3 Fà e trasformazione mettendu un prunome invece di e parolle in grassu.

Parlu à **Petru** → *li* parlu.

Dò un rigalu à **tè** → **ti** dò un rigalu.

Cantate una nanna à **e zitelle** → .....

Parlanu à **mè** → .....

Amparemu una lezziò à **voi** → .....

Portanu una carrega à **noi** → .....

Imprestu una mina à **Lisandra** → .....

Fate un biscottu à **i vicini** → .....

Conti una fola à **mè** → .....

Compru un cappellu à **mamma** → .....

U professore parla à **voi** → .....

9.4 Cumpletta cù u prunome complementu chì cunvene.

Ùn ..... teleffunate sta sera chì ùn ci seraghju micca.

O Savè, ..... dicu chì u professore di corsu ùn ci hè.

O Marcè, u mio amicu Larenzu ..... hà parlatu di .....

Petru ùn ..... pò risponde chì site troppu luntanu.

Ùn ..... date nunda à sti zitelli chì anu manghjatu troppu.

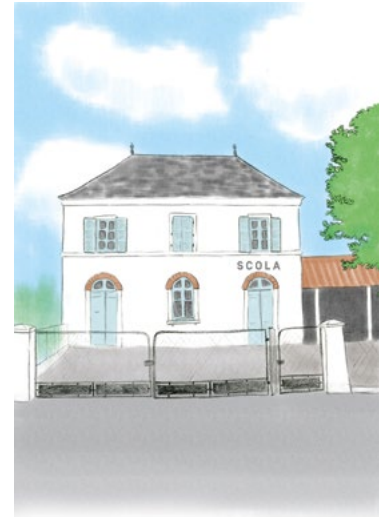
Mamma ..... face un caccavellu à Roccu è à mè.

À Vannina ùn ..... parlu più chì ci simu ammusciati.



**9.5 Cumpletta cù u prunome complementu chì cunvene.**

- À Marcellu, ..... vecu in scola.
- À Marcellu, ..... parlu corsu.
- À u duttore, ..... dumandemu di vene prestu.
- À i zitelli, Mamma ..... dice di stà zitti.
- U duttore, ..... sentimu chì pichja à a porta.
- À Francesca, ..... chjamemu tutte e sere.
- I zitelli, Mamma ..... porta à u mare.
- À Francesca, ..... dimu di stà quì.



**9.6.1 Cunghjuca à u presente di l'indicativu i verbi *chjamà si* è *veste si*.**

chjamà si	veste si/vesta si

**9.6.2 Cumpletta cù u prunome chì cunvene.**

- O Leti, ..... pigli una limunata o una cicculata ?
- Santu ..... serve un bichjere di suchju di limone.
- Saveria è Ghjacumu ..... maritanu u 15 di lugliu.
- Noi ..... perdimu quand'è no andemu in a machja.
- O zitè, ..... arrizzate à chì ora a mane ?
- Eiu, ..... sbagliu assai quand'e parlu inglese.





**9.7 U verbu trà parentesi hè à l'infinitivu. Scrivi in a frasa u verbu cunghjucatu à a persona bona di u presente di l'indicativu. Attenti chì sò verbi prunuminali.**

(campà si) → O zitè, ..... cù issu ghjocu video !

(ride si) → Soca ..... di mè, o Cà ?

(sente si) → Eiu, mi ..... ch'aghju travagliatu assai.

(spiccià si) → Maria è Karim ..... di fà i so duveri.

(bagnà si) → Maria ..... tutti i ghjorni d'aostu.

(ripusà si) → Noi, ..... avà chì dopu cumencia a scola.



**9.8 Aghjunghji da avè una frasa sana.**

- |                  |                                     |
|------------------|-------------------------------------|
| O Marì •         | • và in Bunifaziu dumane.           |
| Tù è Brandon •   | • andemu à u mare in bissicletta.   |
| Eiu •            | • vanu in cità à fà a spesa.        |
| Noi •            | • andate à circa funghi in furesta. |
| Vannina •        | • vò ind'è zia pà a so festa.       |
| Paulina è Éric • | • quandu ci vai ind'è u dentistu ?  |



**9.9 Cumpleta ste frase cù *andà* à u presente di l'indicativu.**

I me cugini ..... in Marseglia cù l'aviò.

Eiu, ..... sempre à u fiume d'istatina.

O Larè, quandu ..... à vede à zia Divota ?

U cavallu ..... più prestu cà u sumere.

Noi, ..... à u sinemà dopu finita a scola.

Tù è Michele ..... in Bunifaziu à vede a citatella.



**9.10** Cumplessa u tavulellu. Attenti chì in certi casi ci ponu esse parechje forme in corsu.

Latinu	Corsu	Talianu
LECTU		
SCRIPTURA		
DOCTORE		
CALIDU → CALDU		
ABSENTIA		
PICTŪRA		
DOMINA → DOMNA		
AXPECTARE		aspettare

## Traduzione

**9.11** Traduci in corsu

La télévision publique corse s'appelle Via Stella.

.....

Il y a quatre journaux en langue corse chaque jour, du lundi au vendredi.

.....

Les journalistes vont sur le terrain pour faire leur reportage.

.....

Le choix des reportages qui seront diffusés se fait en conférence de rédaction.

.....

## Redazione, a mi provu !

**9.12** Aiutendu ti da i cuntrasti è documenti di l'unità, scrivi nant'à issa pagina di giornale persunale une poche di nutizie ch'ellu hà pussutu sente o leghje un zitellu durante a so ghjurnata.

*Caru giornale,*

*Ti dò e nutizie d'oghje :*

.....

.....

.....

.....

.....

.....

.....

.....

.....

.....